

Factors Affecting the Change in the Strategies of Sweden Democrat Party Behavior

Reza Rahmati*

Assistant Professor, Department of Political Science, Bu-Ali Sina University, Hamedan, Iran.

Abstract

Sweden is the latest European democracy to engage with the extreme right, which regularly seeks to capture the elections and the ballot box. The change of Sweden's politics to the right has destroyed or at least distorted the image of this country as the spiritual home of the liberal left or social democracy and People's Home. Therefore, Sweden, compared to other European countries, does not experience a long-standing tradition of representing a far-right party in the parliament, and until recently it was described as a European exception without far-right parties in the parliament (Demker, 2012).

Concerns about the increase in power of the right-wing parties have led to the creation of extremist approaches in Sweden (Rytgren, 2019: 439-455). Most of these concerns can be attributed to the influence of "Sweden Democrats". With the parliamentary progress and the rapid electoral growth of Sweden Democrats since 2010, the mainstream narrative and Swedish policies have changed both in the social forces and among the parties. The Sweden Democrat Party, which until a decade ago was labeled as a political trend with negative characteristics (negative towards democracy) (and struggled with the efforts of other Swedish parties to be isolated), Now it is considered one of the most important and active forces in the sphere of Swedish politics. The Sweden Democrats now act as a group and party supporting the center-right government consisting of the Moderate conservative party (M), the Christian Democrats (K) and the Liberal party (L). Now the Sweden Democrats are the second party after the veteran Social Democrats and the largest party in the right bloc. In addition, this party, with the intelligence of its leaders, has shown itself as the party supporting the centrist government led by Ulf Kristersson. The conclusion of the Tido Agreement, which was established with the understanding of all the members of the coalition, is considered to a great extent to indicate the change of the political scene in Sweden in favor of the right-wing of this party.

Anti-immigration, anti-Muslims, trying to socialization of refugees, dealing with environmental issues, the party's approach to crime, the party's attitude to economic issues, unemployment, etc. cause a different view of Swedish politics.

* Corresponding Author: R.rahmati@basu.ac.ir

How to Cite: Rahmati, R. (2023). Factors Affecting the Change in the Strategies of Sweden Democrat Party Behavior. *State Studies*, 9(35), 75-115. doi: 10.22054/tssq.2023.74716.1434

However, despite the fact that the leaders of the party did not take power or ministerial positions and political positions, the performance of the party has highlighted another strategy other than seeking power. The question that arises is, what is the strategy of party behavior of the Sweden Democrat?

By reviewing the general and fundamental ideological and methodological principles of the Sweden Democrat, this hypothesis is investigated that windows of opportunity like immigration, unemployment, crime, political and cooperative structure, and political humiliations caused by Social problems have gradually changed the behavior strategy of the Sweden Democrat and caused the consolidation and selection of the policy-seeking strategy by the party of Sweden Democrat.

1. Conceptual framework; Party strategies

Regarding Kaare Strøm, in the division regarding party behavior, he distinguishes three categories: 1) power seeking; 2) policy seeking; 3) vote seeking. In this research, an attempt is made to pay attention to this conceptual tradition.

1. 1. Power seeking; Power seeking strategies of parties concentrate their control on political power concessions. It means private goods that belong exclusively to those who achieve political or government positions. Therefore, these privileges maximize the position of political power. Another point of power-seeking parties is that these parties are "mainly derived from governing coalitions in parliamentary democracies" (Leiserson 1968; Riker 1962). Strøm believes that "(coalition type) political parties only seek to increase the certainty point of winning"; because in his view, "this victory in coalition parliamentary democracies includes control over the executive branch or any other possible branch, and the power-seeking behavior follows these goals" (Strøm, 2010: 5).

1. 2. Policy-seeking; the second pattern of party behavior is policy-seeking behavior, which seeks to maximize influence on public policy. Riker shows that if the parties are "policy seeking", the goal is to take control of the executive body to make changes or apply the desired policies. Therefore, governments should include only enough parties to ensure majority support in parliament (Riker, 1962).

The formation of minority coalition governments is placed in this format. In this strategy, the party decides to seek the greatest impact (role and influence) on the decision-making system, independent of political positions and holding executive power. This type of behavior can be seen especially in multi-party coalition systems. Especially in systems where the distance between the first party and other parties is greater and it is not possible to achieve a maximum of 50+1 votes and formation of government, and parties are forced to form alliances with other parties. In such a situation, the coalition parties, by creating the "give the power-take the decision" equation, avoid taking power in order to apply their policies and policies behind the scenes and as sources of decision-making. De Swaan expresses this pattern as follows: "Policy considerations form the most important part in the minds of activists ... In fact, the parliamentary game is about determining the main policy of the government" (De Swaan, 1973: 88).

1. 3. Vote Seeking; the third model is the vote seeking party model. In Downs's primary effect on electoral competition, parties seek to maximize their electoral support to control government. In Downs' famous formulation, "parties set policies to win elections instead of winning elections to set policies" (Downs 1957: 28). Based on this insight, Downs strengthens his argument as follows: "Politicians... are motivated by the desire for power, prestige, and income... their primary goal is to be elected [in order to gain office public]. This means that each party seeks to receive more votes than any other party (Downs, 1957:30-1).

2. Party family of the Sweden Democrat party

In general, there is a consensus that the Sweden Democrat party is no longer a single-issue party. Their recent manifesto for the 2018 elections, in addition to immigration, covers a wide range of issues such as health care, housing, social cohesion, crime and crime, the labor market, research and education, culture and more (Sverigedemokraterna, 2018).

3. Strategic turn of the Swedish Democratic Party

3. 1. Immigration and electoral jump of Swedish Democrats

Despite the multicultural efforts of the Social Democratic Party of Sweden, it seems that the political and social structure of the Swedish society does not consider immigration as a resolved issue and a part of everyday Swedish social life. One of the reasons for the emergence of Swedish Democrats should be considered this issue. The vast literature produced by right-wing parties that Sweden faces great challenges from immigrants confirms this. For example, some Swedish analysts believe that "the wave of refugees and asylum seekers who entered the country in 2015 (mainly Afghans or Syrians) have had a destabilizing effect on Swedish society". Linking the issue of immigration with organized crime has been done for this reason.

This literature and more than that has led to the formation and definition of a new political structure in Sweden by right-wing parties. A look at the most recent basic program of the Sweden Democrat Party in 2011, and the analysis of the content of the party's statements show a move towards a completely cultural nationalism (Elgenius, 2017: 353-358). Emphasis on elements of "national identity", emphasis on "definition of the nation based on Swedish identity, language and culture" are among these examples. The party now explicitly states that those born in other parts of the world can become Swedish, or at least "integrate into the Swedish nation". "In order for people born abroad to become members of the Swedish nation, they must speak Swedish fluently, see themselves as Swedish, live according to Swedish culture, and feel more loyal to Sweden than any other nation" (Sverigedemokraterna, 2011: 15).

Paying attention to the ballot box changed the harsh and racist approach of the party in the late 1990s. The more the party moves away from its racist approach, the more it approaches the anti-Islamic approach (Rahmati, 2023: 57-79).

3. 2. Economic Rapture in Sweden and the electoral rise of the Sweden Democrat

Sweden, which in a long period of more than half a century with the universal welfare state and economic equality, high social advantages, social costs, social equality, correct redistribution system, high productivity, public trust and high social capital, human development, economic transparency, Social security and... had been branded (Rahmati, 2021: 195-235), in a period of witnessing the privatization of hospitals, schools, kindergartens, organizations for the elderly, care homes for disabled or disabled people. This issue has caused the idea of "the most equal country in the world" and the "universal welfare state" to change in the cognitive and mental perspective of Swedish citizens. An issue that has led to a significant increase in the level of social and economic inequality in this country, and finally, the feeling of inequality has caused a break in the main idea of "the people's home".

At the same time when this break was created, the most important political force to take advantage of this situation was the political force that rhetorically opposed the Social Democratic Party's inability to protect the "people's home". Therefore, the Sweden Democrat considered the Social Democratic Party as the main factor in creating a vast atmosphere of economic insecurity and believed that the leaders of the Social Democrat have reached a dead end in responding to Sweden's problems and that a new political force is needed. Therefore, the Sweden Democrats were the most successful political force. Therefore, "every job loss caused by the economic crisis was converted into half a vote for the Sweden Democrats". The loss of jobs was also done rapidly in the years after 2010.

3. 3. Crime in the ballot box of the Swedish Democratic Party

The Sweden Democrat party, by mixing issues similar to immigration and violent gangs and issuance of armed crimes, has been able to gain significant votes. The Sweden Democrat party has recently faced heavy media coverage regarding the increase in murders by gangs, and the inability of the Social Democrat party to control violent and criminal gangs, many of which are represented both in immigrant communities and in It introduces marginalized communities, etc., has been able to present the inability of social democrats as the main cause of crime in public and create a political earthquake in Sweden. The statements published in the media which show the efforts of the Sweden Democrats to attribute the issue of crime to the both two factors of the inefficiency of the Social Democratic party and the issue of immigration show that the Sweden Democrat party has changed the issue of increasing crime to The title is used as a window of opportunity for the strategy of party behavior. Moreover, the party has strengthened its voter base by increasing its obsession with crime, unemployment, and the economic crisis on the one hand and linking these with anti-immigrants (Asbrink, 2022). In this regard, the formation of debates and discussions in the social environment of Sweden regarding the increase of surveillance and security measures, similar to the increase of surveillance cameras and the employment of security guards, has been one of the measures.

3. 4. Every disappointment, a loyalty to the Sweden Democrat

Part of the origin of the vote of the Sweden Democrat party was rooted in political humiliation. People who have been attracted to the Sweden Democrat

for various reasons have felt political inferiority during the last 20 years and have always seen themselves under suspicion or feeling stigmatized: this party, in addition to becoming a capacity for It has attracted the vulnerable, due to the creation of a romantic atmosphere of social rejection by those who for any reason did not invite their dependents to the party or fired them from their jobs, it also caused more loyalty. In other words, a large part of the vote base of Sweden Democrats is among the socially, economically and politically excluded.

4. The 2022 elections and the methodological turn of the Sweden Democrat party towards a policy-seeking strategy

Based on the developments after the 2022 elections, the general strategy of the Sweden Democrat party can be defined as "give power, take resources". Here, power means ministerial positions and resources means policy making. To put it better, the Democratic Party did its best to put the general and fundamental ideological principles of the party in the form of the Tido Agreement. In October 2022, four Swedish right-wing parties (Conservatives, Christian Democrats, Liberals, and Sweden Democrats) formed a government whose most important principles are anti-immigration, fighting crime and organized crime, right-wing economic approaches, high energy prices, the war in Ukraine (Nilsson, 2022: 622-634).

5. Towards a power-seeking strategy?

The change of direction to the power-seeking strategy depends on several elements and factors, however, one of the most important factors in determining the current strategic situation of this party is the efficiency of the vote-seeking strategy and the consequences of the policy-seeking strategy. Therefore, it is not unlikely that the successive successes of the Sweden Democrat party will lead this party to the transition to the strategy of seeking power and obtaining ministerial positions. However, the fact that this party was in the opposition and did not take political responsibility helped it to increase its share of votes in three consecutive elections. The question is, will this story continue now that it can answer the government's policies as one of the supporting parties? (Jungar, 2022: 4) It seems that during the three decades of this party's life, this party has been successful in the quality of implementing its strategies.


Conclusion

Finally, the analysis of the political behavior of the Sweden Democrat party and the social conditions of the Swedish society indicates that it should be expected that the Sweden Democrat party will gradually enter the third period of its party behavior strategy, i.e. the period of power-seeking party behavior; Although it faces major obstacles to enter this period, one of the obstacles is the members of the coalition government, especially the Swedish liberals. Another obstacle is losing the position of the opposition; By being in the position of the opposition, the Sweden Democrat party can better follow the two strategies of vote and policy-seeking, but by being in the position of seeking power, it loses its most important position and strategy; It means influencing the sources of political power. At the same time, this party has strong facilitators and incentives, including members of this party and

members separated from other Swedish parties who want this party to take power, on the one hand, and Swedish contexts, including nationalist tendencies.

Keywords: Sweden Democrats, Sweden, Immigration, Scandinavia, Elections, Vote.

عوامل مؤثر بر تغییر استراتژی‌های رفتار حزبی حزب «دموکرات سوئد»

رضا رحمتی*  استادیار علوم سیاسی دانشگاه بوعلی سینا، همدان، ایران.

چکیده

نگاهی به سبد رأی حزب دست راستی «دموکرات‌های سوئد» نشان‌دهنده سیر صعودی این حزب به سمت کسب آرا بیشتر بوده است. مسئله اساسی در اینجا چیستی، چرایی و چگونگی جهش سیاسی و انتخاباتی حزب دست راستی دموکرات سوئد و موفقیت این حزب به‌عنوان «حزب حامی» دولت دست راستی ائتلافی در این کشور است. هدف پژوهش: مطالعات در خصوص گرایش‌های مختلف سیاسی، اقتصادی، فرهنگی احزاب راست در اروپا کمتر به استراتژی‌های رفتاری این احزاب توجه داشته است. بنابراین ضرورت تحقیق بر روی تأثیر انتخاب‌های استراتژیک این احزاب در شکل‌دهی به ائتلاف‌های انتخاباتی و رفتار سیاسی حائز اهمیت است. سؤال: سؤالی که در خصوص رفتار انتخاباتی این حزب مطرح می‌شود این است که استراتژی و رفتار حزبی حزب دموکرات سوئد چیست؟ یافته‌های پژوهش: حزب دموکرات سوئد از جمله احزاب راست اروپا محسوب می‌شود که مطالعه بر روی رفتار انتخاباتی آن نسبت به مهاجرت، جرم و جنایت، بحران‌های اقتصاد داخلی و ...، هم نقشه سیاسی حزب در آینده و هم هندسه شکلی و محتوایی قدرت در سوئد را مشخص می‌کند. نتیجه‌گیری پژوهش: با مرور مبانی و اصول کلی و بنیادین ایدئولوژیک و متدولوژیک حزب دموکرات سوئد، این پژوهش به این نتیجه می‌رسد که پنجره‌های فرصتی شبیه به مهاجرت، بیکاری، جرم و جنایت، ساختار سیاسی و مشارکتی و درنهایت حقارت‌های سیاسی ناشی از دشواره‌های اجتماعی، به‌مرور استراتژی رفتار حزب دموکرات سوئد را تغییر داده و سبب تثبیت و انتخاب استراتژی خط‌مشی جویی توسط حزب دموکرات سوئد شده است.

واژگان کلیدی: دموکرات سوئد، رفتار حزبی، مهاجرت، اسکاندیناوی، انتخابات، رأی.

مقدمه

سوئد جدیدترین دموکراسی اروپایی است که با راست افراطی درگیر شده است؛ راست افراطی که مرتباً به دنبال تسخیر انتخابات و صندوق آرا است و به فهرستی می‌پیوندد که چندی پیش فرانسه، آلمان، فنلاند، دانمارک، اتریش، استونی و دیگران نیز به آن پیوسته بودند. تغییر سیاست سوئد به راست، وجهه این کشور به‌عنوان منزل معنوی چپ لیبرال یا سوسیال‌دموکراسی را تخریب یا دست‌کم مخدوش کرده است. بنابراین سوئد، در مقایسه با سایر کشورهای اروپایی، در مورد نمایندگی یک حزب راست افراطی در پارلمان سنت دیرپایی را تجربه نمی‌کند و تا همین اواخر به‌عنوان یک استثنا اروپایی و بدون احزاب راست افراطی در پارلمان توصیف می‌شد (Demker, 2012). نگرانی‌ها نسبت به افزایش قدرت راست‌گرایان سبب ایجاد رویکردهای افراطی در سوئد شده است (Rytgren, 2019: 439-455). بیشتر این نگرانی‌ها را می‌توان به دلیل نفوذ «دموکرات‌های سوئد» دانست. با پیشرفت پارلمانی و رشد سریع انتخاباتی دموکرات‌های سوئد از سال ۲۰۱۰، جریان اصلی روایت و سیاست‌های سوئدی هم در توده اجتماعی و هم در بین احزاب تغییر کرده است. حزب دموکرات سوئد که تا یک دهه پیش به‌عنوان یک جریان سیاسی دارای ویژگی‌های منفی (منفی نسبت به دموکراسی خواهی) برچسب‌گذاری شده بود (و با تلاش احزاب دیگر سوئدی برای به‌انزوا کشیده شدن دست‌وپنجه نرم می‌کرد)، اینک یکی از نیروهای مهم و فعال سپهر سیاست سوئدی محسوب می‌شود. دموکرات‌های سوئد اکنون به‌عنوان گروه و حزب حامی دولت راست میانه متشکل از حزب محافظه‌کار میانه‌رو^۱ (M)، دموکرات‌های مسیحی^۲ (K) و حزب لیبرال^۳ (L) عمل می‌کنند. اکنون دموکرات‌های سوئد دومین حزب بعد از سوسیال‌دموکرات‌های کهنه‌کار و به‌عنوان بزرگ‌ترین حزب در بلوک راست محسوب می‌شوند. علاوه بر این، این حزب با هوشمندی رهبران خود، در قامت حزب حامی دولت میانه‌روها به رهبری اولف کریسترشن، خودنمایی کرده‌اند. انعقاد موافقت‌نامه

-
1. Moderaterna
 2. Kristdemokraterna
 3. Liberalerna

تیدو که با تفاهم همه اعضای ائتلاف ایجاد شده است، تا حد بسیار زیادی نشان‌دهنده تغییر صحنه سیاست در سوئد به نفع راست‌گرایی این حزب محسوب می‌شود. اگرچه در خصوص قرار داشتن این حزب در طیف احزاب راست نیز تردیدهایی مطرح شده است و پژوهشگران متعددی استدلال کرده‌اند که این حزب از نظر مبانی ایدئولوژیک یک حزب راست افراطی نیست، با این حال برخی جهت‌گیری‌ها، روش کار و ... سبب شده است این حزب در زمره احزاب راست دسته‌بندی شود. ضدیت با مهاجرت، ضدیت با مسلمانان، تلاش برای ادغام اجتماعی پناهندگان، مواجهه با موضوعات محیط زیستی، رویکرد حزب نسبت به جرم و جنایت، برداشت حزب نسبت به مسائل اقتصادی، بیکاری و ... سبب شکل‌گیری نگاه متفاوتی نسبت به سیاست سوئد در مقابل احزاب چپ میانه و لیبرال شبیه به حزب سوسیال‌دموکرات توسط این حزب شده است. نزدیک به سه دهه تلاش حزب دموکرات سوئد برای ورود به قدرت، در نهایت منتهی به قرار گرفتن در یک حکومت ائتلافی با سایر احزاب راست شده است. با این حال با وجود عدم در اختیار گرفتن قدرت یا پست وزارتی و منصب سیاسی توسط رهبران حزب، عملکرد حزب سبب برجسته‌سازی استراتژی دیگری غیر از قدرت‌جویی شده است. سؤالی که مطرح می‌شود این است که استراتژی رفتار حزبی حزب دموکرات سوئد چیست؟ با مرور مبانی و اصول کلی و بنیادین ایدئولوژیک و متدولوژیک حزب دموکرات سوئد، این فرضیه را مورد تحقیق قرار می‌گیرد که پنجره‌های فرصتی شبیه به مهاجرت، بیکاری، جرم و جنایت، ساختار سیاسی و مشارکتی و در نهایت حقارت‌های سیاسی ناشی از دشواری‌های اجتماعی، به مرور استراتژی رفتار حزب دموکرات سوئد را تغییر داده و سبب تثبیت و انتخاب استراتژی خط‌مشی جویی توسط حزب دموکرات سوئد شده است.

پژوهش حاضر بعد از ارائه چارچوب مفهومی بر اساس استراتژی‌های رفتار حزبی، به شکل‌گیری حزب دموکرات سوئد اشاره خواهد داشت، سپس خانواده حزبی احزاب سوئد و به‌طور خاص جهت‌گیری سیاسی، اقتصادی، فرهنگی و بین‌المللی حزب دموکرات سوئد را بررسی می‌کند، بعد از آن به تغییر استراتژی رفتار حزبی دموکرات‌های سوئد از رای‌جویی به خط‌مشی جویی پرداخته و در نهایت چشم‌انداز آینده این حزب را بررسی می‌کند.

چارچوب مفهومی؛ استراتژی‌های حزبی

یکی از مشکلات پژوهش در خصوص رفتار حزبی، نادیده گرفتن انتخاب استراتژی‌های متفاوت توسط احزاب است. اختلاف بین سیستم‌های حزبی (دوحزبی، چندحزبی، ائتلافی)، تأثیر مهمی بر روی استراتژی‌های رفتار حزبی دارد. این موضوع آنجایی از اهمیت بیشتر برخوردار می‌شود که انتخاب‌های احزاب سیاسی، بر اساس استراتژی‌های رفتاری آن‌ها، جهت‌دهی و اهداف آن‌ها را نیز مشخص می‌کند. هیچ نظریه کلی، منسجم و یکپارچه‌ای در خصوص اولویت‌ها و رفتار رهبران حزبی وجود ندارد. در واقع، حتی ندرتاً یک واژه‌شناسی مورد اجماعی در این خصوص وجود دارد. باین حال، در سال‌های اخیر مطالعه رفتار حزبی به صورت فزاینده‌ای متأثر از سنت نظری «انتخاب عقلانی» در علوم سیاسی بوده است. باین حال برخی متفکران نسبت به رفتار حزبی (سواى از سنت نظری فوق‌الذکر) تلاش‌هایی را ترتیب داده‌اند. در همین خصوص کاآره استورم، در تقسیم‌بندی در خصوص اهداف و رفتار حزبی، سه دسته‌بندی را در خصوص رفتار حزبی از هم متمایز می‌کند: ۱) قدرت‌جویی؛ ۲) خط‌مشی جویی؛ ۳) رأی جویی. در این پژوهش تلاش می‌شود این سنت مفهومی مورد توجه قرار گیرد.

حزب قدرت‌جو. احزاب قدرت‌جو کنترل خود را بر روی امتیازات قدرت سیاسی متمرکز می‌کنند. یعنی خیرهای خصوصی که این خیرها منحصرأ به کسانی تعلق دارند که مناصب سیاسی یا دولتی را کسب می‌کنند. بنابراین این امتیازات جایگاه قدرت سیاسی را به حداکثر می‌رسانند. نکته دیگر احزاب قدرت‌جو این است که این احزاب «عمدتاً از ائتلاف‌های حکومتی در دموکراسی‌های پارلمانی مشتق می‌شود» (Leiserson 1968; Riker 1962). بر همین اساس، استراتژی رفتار حزبی در سیستم‌های حزبی که متکثر و چندحزبی هستند، بیشتر از سیستم‌های دوحزبی (یا سیستم‌هایی که با رقابت شمار کمتر احزاب همراه هستند)، به سمت قدرت‌جویی روانه می‌شود. «دونز نتیجه می‌گیرد که احزاب سیاسی (نوع ائتلافی) به دنبال به حداکثر رساندن آرا (یا عضویت) هستند» (Strøm, 2010: 5). برخلاف ایده دونز، استورم معتقد است که «احزاب سیاسی (نوع ائتلافی) تنها به دنبال

بالا بردن نقطه اطمینان بخش برنده شدن هستند». چراکه از نظر او «این پیروزی در دموکراسی‌های پارلمانی ائتلافی، کنترل بر دستگاه اجرایی یا هر شاخه ممکن دیگری را در بردارد و رفتار قدرت‌جویی این هدف‌ها را به دنبال دارد» (Strøm, 2010: 5).

حزب خط‌مشی جو؛ الگوی دوم رفتار حزبی، رفتار خط‌مشی‌جویی است که به دنبال به حداکثر رساندن نفوذ بر سیاست‌گذاری عمومی است. ریکر نشان می‌دهد که در صورتی که احزاب «خط‌مشی‌جو» باشند، هدف در اختیار گرفتن کنترل دستگاه اجرایی برای ایجاد تغییرات یا اعمال خط‌مشی‌های موردنظر است. بنابراین در اینجا حکومت‌ها بایستی تنها احزاب کافی به منظور اطمینان از حمایت اکثریتی در پارلمان را در برگیرند (Riker, 1962). شکل‌گیری حکومت‌های ائتلاف اقلیت در این قالب قرار می‌گیرد. در این استراتژی، حزب تصمیم می‌گیرد مستقل از مناصب سیاسی و قبضه قدرت اجرایی، به دنبال بیشترین تأثیرگذاری (نقش و نفوذ) بر روی سیستم تصمیم‌گیری باشد. این نوع رفتار به صورت خاص در سیستم‌های چندحزبی ائتلافی قابل مشاهده است. خصوصاً در سیستم‌هایی که فاصله بین حزب نخست و سایر احزاب بیشتر است و امکان دست یافتن به حداکثر ۱+۵۰ آرا و تشکیل دولت وجود ندارد و احزاب مجبور به ائتلاف با احزاب دیگر هستند. در چنین شرایطی احزاب ائتلاف، با ایجاد معادله «قدرت را بده-تصمیم را بگیر»، از در اختیار گرفتن قدرت اجتناب می‌کنند تا در پس پرده و به عنوان منابع تصمیم‌گیری سیاست‌ها و خط‌مشی‌های خود را اعمال کنند. دی سووان، این الگو را به این صورت بیان می‌کند: «ملاحظات خط‌مشی مهم‌ترین قسمت را در ذهنیت‌های کنشگران [در سیستم‌های حزبی ائتلاف اقلیت] تشکیل می‌دهد ... در حقیقت بازی پارلمانی [در چنین سیستم‌هایی] در خصوص تعیین خط‌مشی اصلی حکومت است» (De Swaan, 1973: 88). الگوی خط‌مشی‌جویی رفتار حزبی همچون رقیب قدرت‌جوی خود عمدتاً از سیستم‌های ائتلافی مشتق می‌شود. الگوی خط‌مشی‌جو، در پاسخ به فرضیه‌های «ناتوانی-خط‌مشی» در خصوص نسل اولیه مطالعات نظریه بازی در خصوص شکل‌گیری حکومت توسعه‌یافته است. فرضیه «ناتوانی-خط‌مشی» بر آن است

۱. این اصطلاح را نویسنده برای توضیح رفتار حزبی احزاب خط‌مشی‌جو در نظر گرفته است.

که اگر حزب برای ورود به قدرت ناتوان است، دست کم برای ورود به خط‌مشی و سیاست‌های کلی حکومت وارد شود. این موضوع به‌طور خاص این فرضیه را که همه احزاب به‌صورت مساوی شرکای ائتلافی بالقوه هستند به چالش می‌کشد. به‌عبارت‌دیگر، این فرضیه را که احزاب نسبت به شرکای ائتلافی خود بی‌تفاوت هستند، به چالش می‌کشد. در عوض نظریه ائتلافی مبتنی بر خط‌مشی جویی، معتقد است ائتلاف‌ها به‌وسیله احزابی ایجاد می‌شوند که از نظر خط‌مشی هم‌نوا هستند. بنابراین داشتن وجوهی از هم‌نوايي در اهداف سیاست‌گذاری در اینجا از اهمیت برخوردار می‌شود. این فرضیه تا حد بسیاری می‌تواند ائتلاف‌های جناحی را تشریح کند و از این‌رو ائتلاف‌هایی که در موضوعات مختلف به هم نزدیکی دارند، امکان هم‌نوايي بیشتری نیز دارند. در این صورت نیز احتمال موفقیت ائتلاف بیشتر می‌شود و هم سیاست‌گذاری و خط‌مشی‌ها کارگشا تر خواهند بود. وضعیت سیاست‌گذاری دامنه‌ای را نمایندگی می‌کند که در آن هم احزاب به لحاظ وزنه صندوق رأی می‌توانند با هم در برابری نسبی باشند و هم نوعی رتبه‌بندی بین احزاب از نظر وزنه صندوق رأی ایجاد شود. باین‌حال، نظریه مبتنی بر خط‌مشی بیان می‌کند که ائتلاف‌های موفق باید شامل احزابی شوند که با هم «در پیوند» (یا نزدیک به هم) باشند (Axelrod 1970). این نظریه پیشنهاد می‌کند که احزاب به دنبال به حداقل رساندن محدوده اختلافات خط‌مشی بین خود و شرکای خود هستند. اهمیتی که استورم برای استراتژی خط‌مشی جویی برای احزاب اقلیت قائل است، بسیار تعیین‌کننده است. برخی از احزاب به سبب اندازه و وزنه صندوق خود، امکان بسیج نیروهای متعدد اجتماعی را ندارند، بر این اساس نتیجه‌گیری استورم این است که این احزاب در ائتلاف با سایر احزاب «استراتژی خط‌مشی جویی» را دنبال کنند. بر همین اساس، دور ماندن حزب اقلیت از قدرت و تلاش برای تأثیرگذاری بر منابع تصمیم‌گیری در حکومت ائتلافی، می‌تواند فواید بیشتری برای حزب داشته باشد تا وقتی که حزب وارد موقعیت قدرت و کسب مناصب وزارتی می‌شود. کاآره استورم استدلال می‌کند که حکومت‌های اقلیت بایستی از نظر هزینه-فایده، عقلانیت به خرج دهند. بنابراین برای برخی از احزاب، مشارکت در دولت و تصاحب قدرت الزاماً بهترین استراتژی نیست. از منظر اپوزیسیون، هنگامی که احتمالاً یک منفعت انتخاباتی بلندمدتی در خصوص باقی ماندن در

اپوزیسیون وجود دارد (که استورم آن را «رضامندی به تعویق افتاده» می‌نامد) و می‌توان نفوذ خط‌مشی قابل‌توجهی از ناحیه [در] اپوزیسیون [بودن] اعمال کرد، چه بهتر که در اپوزیسیون باشد. تأثیر این احزاب به این سبب است که این اطمینان وجود دارد که با قرار داشتن در وضعیت «در سایه قدرت بودن» حکومت‌های اقلیت احتمالی در پی می‌آیند. به گفته وی «حکومت‌های اقلیت وقتی تشکیل می‌شوند که احزاب به رأی‌دهندگان و خط‌مشی‌ها در مقایسه با مناصب [قدرت] بیشتر ارزش قائل باشند» (Strøm 1990: 242). استورم اصطلاح ممیزه خط‌مشی نفوذ‌آرا برای توصیف تفاوتی که از نظر خط‌مشی، بین حزب حاکم (یا احزاب حاکم) و احزاب اپوزیسیون وجود دارد، ابداع می‌کند. هنگامی که این تفاوت کم باشد، حکومت‌های اقلیت از پی می‌آیند. وی اضافه می‌کند که احزاب سیاسی نروژ وقتی از مشارکت حکومتی صرف‌نظر می‌کنند، به لحاظ مقایسه‌ای نفوذ زیادی در سیاست را فدا نمی‌کنند (Strøm 1990: 211). همان‌طور که جلوتر اشاره خواهد شد، حزب دموکرات سوئد نیز با دوری جستن از مشارکت در حکومت و در «سایه قدرت بودن»، تلاش می‌کند تا نفوذ سیاسی خود را در سپهر سیاسی سوئد فزونی بخشد.

حزب رای‌جو؛ مدل سوم مدل حزب رای‌جو است. در اثر اولیه دونز بر روی رقابت انتخاباتی، احزاب به دنبال به حداکثر رساندن پشتیبانی انتخاباتی خود برای کنترل حکومت هستند. در صورت‌بندی مشهور دونز «احزاب، خط‌مشی‌هایی را به‌منظور برنده شدن در انتخابات تنظیم می‌کنند به‌جای اینکه در انتخابات پیروز شوند تا خط‌مشی‌ها را تنظیم کنند» (Downs 1957: 28). بر اساس این بینش، دونز استدلال خود را این‌گونه تقویت می‌کند: «سیاستمداران... با میل به قدرت، اعتبار و درآمد برانگیخته می‌شوند... هدف اصلی آن‌ها انتخاب شدن [به‌منظور کسب مناصب عمومی] است. این بدان معنی است که هر حزبی به دنبال دریافت آرا بیشتری نسبت به هر حزب دیگری است» (Downs, 1957:30-1). از نظر دونز این موضوع الزاماً مربوط به سیستم‌های دو حزبی نیست و می‌تواند به سیستم‌های چندحزبی قابل‌تعمیم باشد.

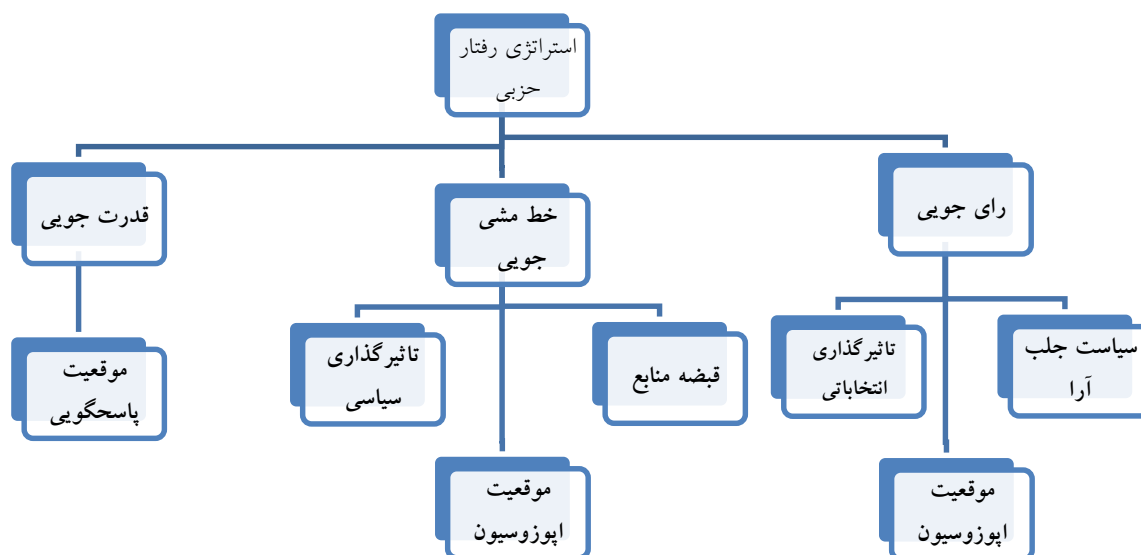
-
1. deferred gratification
 2. Policy influence differential

بنابراین در صورت‌بندی دونز، احزاب نه تنها رای‌جویان^۱ هستند، بلکه به حداکثر رسانندگان رأی^۲ هستند. مهم‌ترین خروجی برای یک رهبر حزب، آن است که در آن حزب او بیشترین شمار ممکن رأی را به دست می‌آورد. کار آخر در سنت دونزی فرضیه به حداکثر رسانی رأی است. در سپهر سیاست و رفتار حزبی در نهایت مهم‌ترین رفتار یک حزب دنبال کردن رأی است، با این تفاوت که در رقابت بین احزاب سیاسی برای رأی در سیستم‌های چندحزبی (خصوصاً احزاب هم‌پیوند و هم‌نوا)، احتمال شکست آرا به نفع حزب قدرتمند رقیب بسیار زیاد است. بنابراین در صورتی که مشارکت در انتخابات ثابت باشد (که در دموکراسی‌های رقابتی این‌گونه نیست)، و رای‌جویی در خدمت اهداف قدرت باشد، آنگاه در یک ناحیه یا حوزه انتخابیه، بسته به اندازه قدرت احزاب سیاسی، شکل‌گیری حکومت ائتلافی کمتر در دسترس است. با این حال برخی متفکران برخلاف این ایده فرض دیگری را مطرح کرده‌اند و آن این است که «در صورتی که میزان مشارکت متغیر باشد و رای‌جویی در نهایت در خدمت کسب مناصب سیاسی و قدرت باشد، آنگاه در یک ناحیه، کاندیدای منطقی به جای آرا، حکومت ائتلافی را به حداکثر می‌رساند» (Hinich and Ordeshook 1970). یعنی در نهایت این مدل، احزاب را به سمت استراتژی خط‌مشی‌جویی حرکت خواهد داد. فرض دیگر وضعیت رقابت چند ناحیه‌ای یا در چند حوزه انتخابیه است. در رقابت چند ناحیه‌ای، رهبر منطقی حزب، ممکن است شانس خود را برای کسب اکثریت کرسی‌های مورد بحث به حداکثر برساند (Robertson 1976). البته این مدل‌های جایگزین هنوز متعلق به خانواده احزاب رای‌جو محسوب می‌شوند. در نهایت این که مدل‌های رفتار حزبی رای‌جویی جذابیت بسیار زیادی را برای سیستم‌های حزبی دوحزبی دارند.

1. Vote Seeker
2. Vote Maximizer

در مقایسه با خط‌مشی یا قدرت، آرا تنها به صورت قابل قبولی می‌تواند اهداف ابزاری باشد. احزاب تنها آرا را دنبال می‌کنند تا یا نفوذ خط‌مشی خود را دنبال کنند و یا غنائم قدرت را به دست آورند یا هر دو را (Muler & Storm, 1999:8)؛ بنابراین رأی‌جویی ذاتاً برای احزاب هدف محسوب نمی‌شود، بلکه ابزاری برای دستیابی به جایگاه تصمیم‌گیری یا کسب غنائم قدرت اجرایی است.

نمودار شماره (۱): الگوی مفهومی استراتژی رفتار حزبی



خانواده حزبی حزب دموکرات سوئد

جهت‌گیری کلی حزب دموکرات سوئد را باید در شکاف‌های کلی جامعه سوئدی دنبال کرد. به‌طور کلی مجموع شکاف‌هایی که در اروپای معاصر سبب طیف‌بندی احزاب و نیروهای اجتماعی شده است، شکاف‌های اقتصادی، فرهنگی، سیاسی و ملی هستند. به تدریج هر یک از این شکاف‌ها سبب شکل‌گیری گروه‌بندی‌های سیاسی در اروپا شده است. تضادها، شکاف‌ها و گسست‌های اجتماعی در سوئد سبب شکل‌گیری احزابی در

خانواده‌های مختلف سیاسی شده است. گسست‌های اقتصادی، سبب شکل‌گیری احزاب طبقاتی، در خانواده احزاب کارگری و سرمایه‌داری شده است؛ احزاب کارگری که موافق دریافت یارانه‌های اقتصادی، یارانه‌های اجتماعی، نگاه برابر طلبانه، مالیات بر سرمایه‌داران، مالیات بر صنایع سنگین، مداخله دولت و رویکرد حمایت‌گرایانه دولت نسبت به کارگران هستند. در مقابل احزاب راست با رویکردهای سرمایه‌دارانه، حامی آزادی اقتصادی، پشتیبان مالیات فراگیر، طرفدار دولت حداقلی و ناسیونالیسم اقتصادی جهت‌گیری شده‌اند. علاوه بر این، تضادها سبب شکل‌گیری گسست‌های فرهنگی نیز شده است؛ گسست‌های فرهنگی سبب شکل‌گیری دو طیف از احزاب شده است؛ احزاب با گرایش اجتماعی، جهانی‌شدن، چند فرهنگی، در مقابل احزابی با گرایش بسته فرهنگی و مخالف جهانی‌شدن. نیز تضادها سبب شکل‌گیری جهت‌گیری جدیدی با نام نگاه ملی در احزاب شده است؛ احزاب با گرایش جهانی‌گرا (جهان‌وطنی)، با تمایلات بین‌المللی، تنوع‌گرا و همبستگی‌گرا و مهاجرپذیر در مقابل احزاب با جهت‌گیری ملی، با تمایلات نژادی، قومی، مخالف مهاجرت و محافظه‌کار. این دو طیف از احزاب را به ترتیب احزاب طیف چپ و راست تقسیم‌بندی می‌کنند. هر چه این خانواده حزبی بیشتر به نقطه انتهایی پیکان نزدیک باشند، به قید «افراطی» نزدیک‌تر می‌شوند و هم‌چه رویکردهای ملایم‌ترین نسبت به این جهت‌گیری‌ها داشته باشند، به قید «میانه» نزدیک‌تر می‌شوند. برای شناخت خانواده حزبی حزب دموکرات سوئد، بهتر است نخست شکل‌گیری و سپس جهت‌گیری و قطب‌نمای سیاسی، اقتصادی، فرهنگی و ملی این حزب مورد ملاحظه و بررسی قرار گیرد.

شکل‌گیری دموکرات‌های سوئد از بطن گرایش‌های نئونازی در سوئد

شکل‌گیری دموکرات‌های سوئد در ابتدا با افرادی بوده است که اعضای احزاب کشاورزی و جنبش‌های اولیه در سوئد بوده‌اند. از نظر حزبی، آن‌ها از «حزب سوئد»^۱ و کارزار ضد مهاجرتی گروه «سوئد را سوئدی نگه‌دار»^۲ یا بی.اس.اس (BSS) بودند که گروه نخست در

1. Sweden Party (Sverigepartiet)

2. Keep Sweden Swedish (BSS, Bevara Sverige Svenskt)

دهه ۱۹۸۰ نسبتاً شناخته شده و فعال بودند. در سال‌های نخست، این حزب پیوندهایی با گروه‌های مختلف دیگر در جنبش راسیست، نازیست یا قدرت سفید داشت (Widfeldt, 2014: 180-186).

در اوایل، این حزب در میان اعضای خود افرادی داشت که در دهه‌های ۱۹۳۰ و ۱۹۴۰ در احزاب نازی سوئد فعال بودند و همچنین داوطلبانی از «وافن اس.اس»^۱ از جنگ جهانی دوم در این حزب حاضر بودند. علاوه بر این و شاید برای دموکرات‌های سوئد مشکل‌سازتر، این است که نخستین رهبر حزب آن‌ها، آندرس کلارستروم، پیش‌تر بخشی از «نوردیسکا ریکسپارتیت»^۲، یک حزب نئونازی بود. بنابراین در خصوص ریشه نازی حزب تردیدی وجود ندارد. به گفته «تونی گوستافسون»، مورخ و عضو سابق حزب، دموکرات‌های سوئد در سال ۱۹۸۸ در شهر مالمو طی جلسه‌ای با حضور اعضای سابق نازی و همان گروه داوطلب نئونازی BSS ایجاد شد. از ۳۰ بنیان‌گذار این حزب، ۱۸ نفر وابستگی‌های نازی داشتند.

در این دوره این حزب یک پدیده حاشیه‌ای بود و نه مخاطبان گسترده‌ای داشت و نه‌چندان مورد توجه رسانه‌ها قرار گرفته بود. پس از آن، زمانی که در سال ۱۹۹۵ آندرس کلارستروم توسط «میکائیل یانسن» به‌عنوان رهبر حزب جایگزین شد، حزب روند پاک‌سازی وجهه خود را آغاز کرد و خود را مانند سایر احزاب، سیاسی نشان داد. به‌عنوان مثال تحت رهبری یانسن، پوشیدن یونیفرم در جلسات حزب ممنوع شد و مصرف مشروبات الکلی در اجتماعات حزب ممنوع بود. مطمئناً، بخش قابل توجهی از مردم سوئد به یک حزب سیاسی که اعضای آن یونیفرم می‌پوشیدند، رأی نمی‌دادند. علاوه بر این در این دوره، نیمه دوم دهه ۱۹۹۰، حزب نیز به‌صراحت از ایدئولوژی نازی و نژادپرستی فاصله گرفت. حزب همچنین از شمارش از افرادی که بیش از حد رادیکال تلقی می‌شدند یا رفتار نامناسبی داشتند، خلاص شد که منجر به دونیم شدن حزب شد و اعضای رادیکال‌تر در عوض، دموکرات‌های ملی^۳ را تشکیل دادند که به تسریع روند ارائه تصویری پاک از

1. Waffen SS
2. Nordiska Rikspartiet
3. National Democrats (Nationaldemokraterna)

دموکرات‌های سوئد کمک کرد. با این حال، علی‌رغم این تلاش‌ها برای عادی‌سازی حزب و قطع روابط باریشه‌های آن، رشد حزب و پیشرفت انتخاباتی آن نسبتاً کند بود. میکائیل یانسن نخستین رهبر حزب سابقه‌ای پاک داشت و هیچ‌گونه وابستگی قبلی به سازمان‌های شکار نداشت. در عوض، او پیش‌تر بخشی از یک حزب استخوان‌دار یعنی حزب مرکز بود (Widfeldt, 2014: 184).

جهت‌گیری و گرایش‌های حزب دموکرات سوئد

به‌طور کلی می‌توان جهت‌گیری‌های حزب دموکرات‌های سوئد را با مروری بر مجله آن‌لاین آن‌ها یعنی «سامتیدن»^۱ مشاهده کرد. بر اساس تحلیل محتوای منتشرشده در این مجله، حزب دموکرات سوئد^۲ را می‌توان حزبی قائل به بستن مرزهای سوئد بر روی مهاجران، منتقد چپ‌های میانه سوسیال‌دموکرات، مخالف وجود جرم و جنایت در سوئد، مخالف حضور اسلام‌گرایان (در همه روایت‌ها، افراطی اما در برخی روایت‌ها حتی همه اسلام‌گرایان) در سوئد، مخالف حضور مساجد اسلامی در سوئد و همچنین ضد علائم اسلامی در سطح اجتماعی، دانشگاه‌ها، مدارس و دارای سیاست ناسیونالیسم فرهنگی، قلمداد کرد.^۳ بر همین اساس دموکرات‌های سوئد متعلق به یک گروه یا «خانواده» از احزاب سیاسی در اروپا تلقی می‌شوند که گاهی اوقات به‌عنوان راست تندرو، راست افراطی، راست دور، پوپولیست، ضد مهاجرت، بیگانه‌هراس، ملی‌گرا یا ترکیبی از این‌ها برچسب زده می‌شود (Oscarsson & Holmberg, 2016: 237)؛ بنابراین حزب دموکرات سوئد (SD) در جرگه احزابی شبیه به «دنسک فولکه پارتی» در دانمارک، «فریمسکریت پارتیت» در نروژ، «سانفینلاندرنا» در فنلاند، «اف.پی.او» (FPÖ) در اتریش، «یو.کی.آی.پی» (UKIP) در بریتانیا یا جبهه ملی در

۱. سامتیدن Samtiden یک مجله اینترنتی سوئدی زبان است که توسط حزب دموکرات سوئد منتشر می‌شود. انتشار این مجله در پایان می سال ۲۰۱۴ آغاز شد. از سال ۲۰۱۶، دیک اریکسون سردبیر و مدیر مسئول این نشریه بوده است. حضور سیاستمداران سوئدی خصوصاً کسانی که در مجلس ریکسداگ سوئد نمایندگی حزب دموکرات سوئد را بر عهده داشته‌اند شبیه به اریک آلکویست به‌عنوان افراد تأثیرگذار در این مجله به وضوح قابل مشاهده بوده است.

2. Sweden Democrats

۳. برای کسب اطلاعات بیشتر به مجله سامتیدن مراجعه کنید. <https://samtiden.nu>

فرانسه قرار می‌گیرد. بنابراین از نظر ایدئولوژیک، دموکرات‌های سوئد در برنامه‌ها و مرام‌نامه‌های خود حزب را به‌عنوان یک حزب «ناسیونالیست» تعریف می‌کنند. با این حال، برخی از مواضع و اولویت‌های حزبی دموکرات‌های سوئد، راست‌گرایانه نیست. برای مثال، مواضع رهبران حزب در خصوص عدالت کیفری، مزایا و هزینه‌های اجتماعی و مقررات زیست‌محیطی و تکریم دولت رفاه جزو سیاست‌هایی است که با مواضع راست افراطی در اروپا فاصله دارد. آن‌ها پیوسته بر تعهد خود به مفهوم سوسیال‌دموکراتیک «خانه مردم» تأکید کرده‌اند، اگرچه اشاره می‌کنند که این مفهوم را به‌عنوان ایده‌ای محافظه‌کارانه اجتماعی می‌بینند (Sverigedemokraterna, 2011: 34). گرایش حزب دموکرات‌های سوئد به دولت رفاه سوئدی و حمایت از طرح‌های حمایت‌گرایانه موجود در بودجه عمومی اساساً بر اساس رویکردهای راست‌گرایانه قابل‌تحلیل نیست. در اصل، مفهوم «خانه مردم» که به معنای یک دولت رفاهی فراگیر و با بودجه عمومی مبتنی بر همبستگی اجتماعی است، موضوعی است که نظر دموکرات‌های سوئد را به خود جلب کرده است. این حزب ایده‌های عدالت اجتماعی را با ارزش‌های سنتی محافظه‌کار ترکیب می‌کند. آن‌ها در برنامه اصول خود در سال ۲۰۱۱ از «محافظه‌کاری اجتماعی بر پایه یک بنیاد ملی‌گرایانه» دفاع می‌کنند (Sverigedemokraterna, 2011: 11).

حزب دموکرات سوئد خصوصاً از سال ۲۰۱۰ به بعد مواضعی اتخاذ کرده که نمی‌توان به‌صورت کامل این حزب را در خانواده ایدئولوژیک راست‌گرایان قرارداد. اما اگر راست‌گرایی نوین در اروپا با مهم‌ترین ویژگی جدید قابل‌تعریف باشد؛ یعنی ضدیت با مهاجرت و ملی‌گرایی، حزب دموکرات سوئد را می‌توان یک حزب راست‌گرا در نظر گرفت. بنابراین در قرار داشتن در وضعیت وجه شباهت ایدئولوژیک این خانواده حزبی، دموکرات‌های سوئد در «مسئله ضدیت با مهاجرت»، «ملی‌گرایی فرهنگی» و «بدبینی نسبت به اتحادیه اروپا» یک حزب ملی‌گرا محسوب می‌شود. این حزب به‌صورت بنیادین یک

1. "people's home" (folkhemmet)

حزب «یوروسپتیک» (مخالف همگرایی اروپایی) است. به طور کلی، این اجماع وجود دارد که حزب دموکرات‌های سوئد دیگر یک حزب تک‌موضوعی نیست. مرام‌نامه انتخاباتی اخیر آن‌ها برای انتخابات سال ۲۰۱۸، علاوه بر مهاجرت، طیف گسترده‌ای از موضوعات مانند مراقبت‌های بهداشتی، مسکن، انسجام اجتماعی، جرم و جنایت، بازار کار، تحقیق و آموزش، فرهنگ و موارد دیگر را پوشش می‌دهد (Sverigedemokraterna, 2018).

چرخش استراتژیک حزب دموکرات سوئد

با مروری متدولوژی حزب دموکرات سوئد، می‌توان به برخی از بزنگاه‌ها، ابتکارات و به بیان بهتر پنجره‌های فرصت که این حزب در اختیار داشت و با استفاده از آن توانست جهش سیاسی آدر سوئد داشته باشد را مورد توجه قرار داد. این فرصت‌ها که عبارت بودند از مهاجرت، بیکاری، جرم و جنایت، ساختار سیاسی و مشارکتی و در نهایت حقارت‌های سیاسی ناشی از دشواری‌های اجتماعی، همگی سبب چرخش استراتژیک توسط حزب دموکرات سوئد شده است.

مهاجرت و جهش انتخاباتی دموکرات‌های سوئد

ورود حزب دموکرات سوئد به سپهر سیاسی سوئد و بعدها خیزش و جهش سیاسی این حزب را با توجه به مهم‌ترین دلالت سیاسی این حزب یعنی ایده‌های ضد مهاجرتی این گروه

۱. یکی از مواضع اصلی حزب که در مناظره‌های اجتماعی در سوئد نیز بازنمایی پیدا کرده است موضوع خروج از اتحادیه اروپا و حتی در سطحی وسیع‌تر برگزاری رفراندوم جدید درباره عضویت در اتحادیه اروپا است. اگرچه حتی در خصوص این موضوع نیز در حزب رویه ثابتی وجود ندارد و به نظر می‌رسد که باز هم در این خصوص مسئله رای از اهمیت بسیاری برخوردار است. یکی دیگر از نشانه‌های عادی شدن دموکرات‌های سوئد این واقعیت است که از ژوئیه ۲۰۱۸ آن‌ها عضو گروه ECR (محافظه‌کاران و اصلاح‌طلبان اروپایی) در پارلمان اروپا به رهبری حزب محافظه‌کار بریتانیا هستند (Stone, 2018). پیش از این، دموکرات‌های سوئد به جای اعضای گروه EFFF در پارلمان اروپا همراه با UKIP بودند.

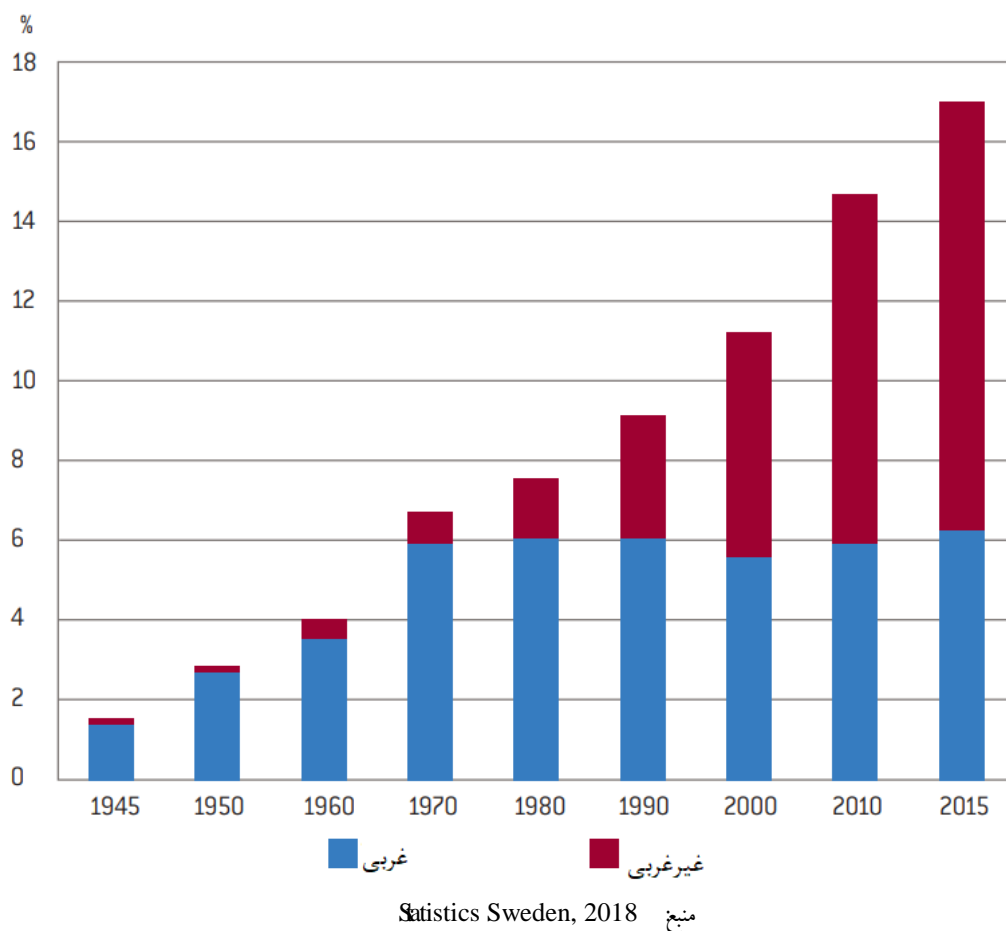
می‌توان صورت‌بندی کرد. مهاجرت برای دموکرات‌های سوئد موضوعی بوده که ظرفیت بسیج تمامی نیروها را داشته و دارد. بدین معنی که می‌توانند بر همتایان میانه‌روتر خود فشار بیاورند تا سوئد را در زمینه مهاجرت دسته‌جمعی موردبازنگری قرار دهند. حزب دموکرات سوئد، حزبی باریشه‌های نئونازی است که عموماً عرصه فعالیت خود را با توجه به کارزارهایی شبیه به مهاجرت، مذهب، جرم و جنایت و هزینه قوانین زیست‌محیطی تعریف می‌کند.

تبدیل مهاجرت به مسئله در سوئد

سوئد، همواره با داشتن جمعیتی یکسان شناخته‌شده است. سوئد در یک دوره تاریخی طولانی جمعیتی همگن داشته است. مهاجرت اخیر و درعین حال گسترده به‌طور قابل توجهی ترکیب جمعیتی سوئد را تغییر داده است. پیش از جنگ جهانی دوم، سوئد از نظر زبانی و فرهنگی در مقایسه با سایر کشورهای اروپایی، جمعیتی همگن داشته است (به‌جز اقلیت‌های سامی و تورندالی). اطلاعاتی در دسترس است که شماری از ساکنان سوئد مهاجرین آلمانی بوده‌اند که در قامت متخصص خارجی در تجارت و معدن وارد این کشور شده‌اند و گفته شده است که ۱۰٪-۲۰٪ از جمعیت شهری سوئد را تشکیل می‌دادند. با این حال، از آنجا که تنها ۵٪ از جمعیت در این مدت در شهرها زندگی می‌کردند، کل سهم آن‌ها از جمعیت تنها ۱ تا ۱٫۵٪ از جمعیت بوده است. شمار اندک، اما تأثیرگذار، مهاجران والونی بودند که در قرن ۱۷ و دوباره در قرن ۱۹ شروع به ورود کردند. بسیاری از آن‌ها پس از چند سال به بلژیک بازگشتند و شمار آن‌ها از ۹۰۰ تا ۲۰۰۰ تخمین زده می‌شود (Sanandaji, 2017: 21-27). در دهه‌های ۱۹۲۰ و ۱۹۳۰، سوئد از یک کشور مهاجر فرست به یک کشور مهاجرپذیر تبدیل شد (Harrison, 2009). به دلیل شرایط خاص ژئوپلیتیکی و بی‌طرفی سوئد در این جنگ، مهاجران از آلمان و سایر کشورهای نوردیک و بالتیک، سوئد را به‌عنوان مقصد خود انتخاب کردند و بخش عمده‌ای از مهاجران پس از جنگ را تشکیل می‌دادند. درحالی که بسیاری از آلمانی‌ها و اسکاندیناوی‌ها پس از جنگ به خانه بازگشتند، بسیاری از مهاجران بالتیکی باقی ماندند. گروه بعدی مهاجران طی این دهه‌ها، کارگرانی از فنلاند، ایتالیا، یونان، یوگوسلاوی سابق، سایر کشورهای بالکان و ترکیه بودند که پس از

پایان جنگ جهانی دوم به دنبال فرصت‌های شغلی بودند. با بهبود شرایط و رونق اقتصادی کشورهای اصلی مهاجر فرست، بسیاری از مهاجرین نیز به کشورهای خود بازگشتند. با این حال سوئد تا دهه ۱۹۸۰ جامعه‌ای همگن داشته است. همگنی در سوئد تنها در سال‌های ۱۹۸۰ تا ۱۹۸۵ به بعد دستخوش تغییر شده است. تخمین زده شده است که بین سال‌های ۱۹۸۵ تا ۲۰۱۵، سرانه مهاجرت به سوئد تقریباً چهار برابر بیشتر از سایر کشورهای اروپای غربی بود؛ به طوری که سهم مهاجران غیر غربی از ۲ به تقریباً ۱۵ درصد جمعیت سوئد افزایش یافت (Sanandaji, 2018: 9). در دهه ۱۹۸۰، سوئد شاهد مهاجرت بالایی از کشورهایی مثل ایران و عراق، لبنان، سوریه، ترکیه، اریتره و سومالی و همچنین کشورهای آمریکای جنوبی بوده است. ورود جامعه بزرگ شیلیایی در دوره پینوشه (اینک ۴۵۰۰۰ هزار نفر)، ورود نزدیک به ۷۰۰۰ تن از عراق و ۲۷۰۰۰ نفر از ایران در سال‌های ۱۹۸۰-۱۹۸۹، و شماری دیگر در سال ۲۰۰۳ از عراق، ورود بیش از ۱۰۰۰۰ نفر بوسنیایی در دهه ۱۹۹۰ و ۳۶۰۰ آلبانیایی کوزوو در همین دهه، ورود ۲۹۰۰۰ از کشورهای خارج اتحادیه اروپا و منطقه اقتصادی اروپا (EEA) در طول دهه ۲۰۰۰ به منظور کار، در نهایت موج گسترده ورود پناهندگان در سال ۲۰۱۵ به دلیل جنگ داخلی سوریه، پناهجویان افغانستانی و عراقی بوده است (Sweden and Migration, 2022). در سوئد حدود ۲ میلیون نفر در کشور دیگری متولد شده‌اند. این موضوع زمانی حساسیت‌زا می‌شود که تنها تا سال ۱۹۴۰ تنها ۱٪ از جمعیت سوئد در خارج از کشور به دنیا آمده‌اند و کمی بیش از یک در هزار متولد خارج از اروپا بوده‌اند (Sanandaji, 2018: 9)، اما اینک از هر پنج فردی که در سوئد زندگی می‌کند یک نفر متولد کشوری غیر از سوئد است (Sweden and Migration, 2022).

نمودار شماره (۲): نسبت مهاجران از جمعیت، منشأ غربی و غیر غربی (مرکز آمار سوئد)



بسیاری از کسانی که سوئد را به عنوان جامعه چند فرهنگی در نظر می‌گیرند، معتقدند سوئد در طی دهه‌ها، تلاش کرده است تا مهاجران را نسبت به جامعه ادغام کرده و فضایی از ترکیب و همگنی اجتماعی را به وجود آورد. استدلال آن‌ها این است که ورود مهاجران نه تنها نتوانسته پیکره اصلی اجتماعی را از بین ببرد، بلکه به افزایش ظرفیت‌های دولت رفاه اجتماعی سوئدی کمک کرده است.

مهاجرت و استراتژی نانوخته رأی جویی حزب دموکرات سوئد

علی‌رغم تلاش‌های چند فرهنگی حزب سوسیال‌دموکرات سوئد، به نظر می‌رسد ساختار سیاسی و اجتماعی جامعه سوئدی، مهاجرت را به‌عنوان یک موضوع حل‌شده و بخشی از زندگی اجتماعی روزمره سوئدی در نظر نمی‌گیرد. یکی از دلایل ظهور دموکرات‌های سوئد را بایستی همین موضوع قلمداد کرد. ادبیات گسترده تولیدشده توسط احزاب راست مبنی بر اینکه سوئد با چالش‌های وسیعی از طرف مهاجران مواجه است مؤید این موضوع است. برای مثال برخی تحلیل‌گران سوئد بر آن‌اند که «موج پناه‌جویان و پناه‌جویانی که در سال ۲۰۱۵ وارد کشور شدند (عمدتاً افغان‌ها یا سوری‌ها) تأثیر بی‌ثبات‌کننده‌ای بر جامعه سوئدی داشته‌اند». پیوند دادن موضوع مهاجرت با جرائم سازمان‌یافته به همین دلیل صورت گرفته است. مروری بر رسانه‌های سوئدی بازتاب‌دهنده این پیوند است. «در سال ۲۰۲۲، ۴۷ تیراندازی مرگبار رخ داده است و تنها چند هفته پیش از انتخابات، یک کودک ۵ ساله و مادرش در یک زمین‌بازی مورد اصابت گلوله قرار گرفتند» (Apri, 2022). این ادبیات و بیشتر از آن، سبب شکل‌گیری و تعریف جدید در ساختار سیاسی سوئد و توسط احزاب راست شده است. نگاهی به جدیدترین برنامه اصولی حزب دموکرات سال ۲۰۱۱، و تحلیل محتوای بیانیه‌های حزب نشان از حرکت به‌سوی یک ناسیونالیسم کاملاً فرهنگی دارد (Elgenius, 2017: 353-358). تأکید بر عناصر «هویت ملی»، تأکید بر «تعریف ملت بر اساس هویت، زبان و فرهنگ سوئدی» از جمله این مصادیق محسوب می‌شود. این حزب اکنون به‌صراحت اعلام می‌کند که کسانی که در سایر نقاط جهان به دنیا آمده‌اند می‌توانند سوئدی شوند، یا دست‌کم «با ملت سوئد ادغام شوند». «برای این که افراد متولد خارج از کشور به عضویت ملت سوئد درآیند، باید به زبان سوئدی روان صحبت کنند، خود را سوئدی ببینند، مطابق با فرهنگ سوئدی زندگی کنند و بیش از هر ملت دیگری به سوئد احساس وفاداری کنند» (Sverigedemokraterna, 2011: 15)؛ بنابراین شاخص سوئدی بودن، وفاداری به سوئد است. دموکرات‌های سوئد می‌گویند که با همه مهاجرت‌ها مخالف نیستند، با این حال مهاجرت باید «در سطحی نگه‌داشته شود و به گونه‌ای باشد که تهدیدی

برای هویت ملی ما یا رفاه و امنیت کشور ما نباشد» (Sverigedemokraterna, 2011: 23). در همین برداشت آن‌ها به شدت با چندفرهنگ‌گرایی مخالف هستند و از سیاست یکسان‌سازی فعال حمایت می‌کنند.

چرخش رأی مهاجرتی؛ گذار از موضوعی ایدئولوژیک به موضوعی متدولوژیک

توجه به صندوق آرا رویکرد تند و نژادپرستانه حزب را در همان اواخر دهه ۱۹۹۰ دستخوش تحولاتی کرد. هرچه حزب از رویکرد نژادپرستانه خود فاصله می‌گیرد بیشتر به سمت رویکرد ضد اسلامی نزدیک می‌شود (Rahmati, 2023: 57-79). ریشه‌های جهت‌گیری‌های ضد مهاجرتی حزب دموکرات سوئد را باید در تحولات دهه ۱۹۹۰ به این سو و ظهور شخصیت‌هایی شبیه به جیمی آکسون (رهبر کنونی حزب) و گروه به اصطلاح «بانند چهار» دنبال کرد. ایده اصلی «بانند چهار» حول این پیام پیکربندی شد که «دولت رفاه صلح‌آمیز سوئدی، توسط مهاجران مسلمان ویران شده است» (theguardian, 2022). چرخش به سمت صندوق سبب شد بعدها حزب تحت رهبری آکسون دستخوش تغییرات اساسی شود و نشان مشعل آبی و زرد خود را با یک شقایق جایگزین کند به گونه‌ای که حتی در اکتبر سال ۲۰۱۲ آکسون استراتژی «تحمل صفر در برابر نژادپرستی و افراط‌گرایی» را در حزب معرفی کرد (France24, 2018). منظور از استراتژی تحمل صفر، به حداقل رساندن تمایلات نژادپرستی در حزب دموکرات سوئد بود. علت اتخاذ این استراتژی توسط آکسون، این بود که در جامعه شدیداً چند فرهنگی سوئد، اتخاذ مواضع نژادپرستانه و نئونازی، حزب را از صندوق‌های رأی محروم می‌کرد، بنابراین آکسون با هوشمندی نسبت به فضای اجتماعی سوئد، سیاست حزب را عدم مدارا نسبت به نژادپرستی تعریف کرد، اما در عین حال وجود گرایش‌های ضد اسلامی و رویکرد محافظه‌کاری افراطی در درون حزب، نیروی مضاعفی به حزب داد؛ چه اینکه همان کسانی که به سبب اتخاذ استراتژی تحمل صفر از حزب جدا و اخراج شده بودند، دوباره به حزب نزدیک شدند. اتخاذ رویکرد و سیاست

«عادی‌سازی» و اعلام مواضع غیر نژادپرستانه حزب از دهه ۲۰۱۰ هم سبب جذب افراد سرخورده از سایر احزاب طیف راست و میانه شد و شمار آرای حزب را به‌مرور توسعه داد. این موضوعات هم حزب را از اتهامات نژادپرستانه پاک‌سازی کرد و هم حزب را به‌عنوان مهم‌ترین نماینده طیف راست معرفی کرد. حتی در بخش‌های از رهبری حزب نسبت به همان سیاست عادی‌سازی نیز اختلاف نظر وجود داشت. صحبت‌های «بیورن سودر»^۲ عضو ارشد حزب دموکرات سوئد، دومین سخنگوی حزب در پارلمان، که در سال ۲۰۱۴ گفته بود «مهاجران می‌توانند شهروند سوئد شوند اما نمی‌توانند سوئدی باشند، مگر اینکه در جامعه سوئدی جذب^۳ شوند» (TheGuardian, 2014)، و مواضع ضد قومی سودر در خصوص سامی‌ها و کردها و بسیاری از افراد در سوئد که به تعبیر سودر «متعلق به ملل دیگر»^۴ هستند، با رویکرد آکسون مینی بر «تحمل صفر» در مغایرت بود، اما سبب افزایش میزان رأی حزب از ۵٫۷٪ آرای سال ۲۰۱۰ به ۱۳٪ آرا را در انتخابات سپتامبر سال ۲۰۱۴ شد. حزب دموکرات سوئد با چنین اعلام مواضعی خود را در تیررس انتقادات سوسیال‌دموکرات‌ها و سایر نیروهای سیاسی و اجتماعی قدرتمند در سوئد، قرارداد. برای نمونه استفان لوفن، نخست‌وزیر وقت سوئد با ادبیات نکوهش آمیز نسبت به رهبری حزب دموکرات سوئد، این حزب را «نئو فاشیست» معرفی کرد و اظهارات مقامات اصلی حزب دموکرات سوئد را با عنوان «بسیار، بسیار ترسناک» برچسب زد و در اوج انتقادات نسبت به این موضوعات، حزب دموکرات سوئد با جذب آراء جدید از بدنه سرخوردگان از احزاب دیگر مواجه شد و متعاقباً پیروزی‌های مهمی در نبرد انتخاباتی داشته است.

به‌طور کلی اگرچه حزب از نظر جهت‌گیری حزبی و تبلیغات سیاسی تلاش کرده است که برچسب نژادپرستی را از خود دور کند، تا در محافل سیاسی به انزوا و بدنامی کشانده نشود، اما از نظر ظرفیت جذب رأی، پذیرای جذب گرایش‌های نژادپرستی است. حضور

1. Normalization
2. Björn Söder
3. Assimilated
4. "who belong to other nations"

افرادی شبیه به بیورن سودر و نیکلاس نیلسن^۱ (رهبر حزب در کریستیانستاد)^۲ در حزب ظرفیت حزب را نمایان می‌سازد. با این حال رهبران حزب به خوبی از ظرفیت بیگانه هراسی برای جذب آرا و بسیج شهروندان سرخورده از بیکاری و مهاجرت، باخبر بوده‌اند. همین ظرفیت سبب شده است تا این حزب در سال ۲۰۱۴ سومین حزب بزرگ در پارلمان سوئد شود، و در سال ۲۰۱۸، ۱۷٫۵٪ آرا را به دست آورد. در ارزیابی وضعیت کلی حزب، به نظر می‌رسد رابطه مستقیمی بین مهاجرت از یک سو و افزایش ظرفیت جذب آرا از سوی دیگر وجود داشته باشد و رهبران حزب دموکرات نسبت به این «پیوند انتخاباتی» مطلع بوده و به مرور آن را تبدیل به «استراتژی نانوشته» خود کردند. به طور خاص از سال ۲۰۱۴ به بعد مهم‌ترین ویژگی جذب‌کننده آرا حزب دموکرات سوئد مسئله مهاجرت و به طور خاص «مسلمانان» بوده است. اگرچه رهبران حزب نسبت به پاک‌سازی از علائم و علائق نژادپرستانه برای ماندن در قدرت آگاهی داشته‌اند و پروژه پاک‌سازی یا عادی‌سازی در همین فضا قابل تحلیل است، اما کماکان مسلمانان مهم‌ترین عامل حملات حزب به شمار می‌روند. رسیدن به آستانه ۲۰٫۵٪ آرا در انتخابات سال ۲۰۲۲، نتیجه مواضع ضد مهاجرتی و به طور خاص ضد مسلمانان این حزب بوده است.

جدول شماره (۱): فهرست احزاب سیاسی در سوئد بر اساس سهم در مجلس (ریکسداگ)

ردیف	حزب	رهبر	صندلی‌های مجلس	سهم از تعداد کرسی‌های مجلس (ریکسداگ) سوئد
۱.	سوسیال‌دموکرات (SAP)	ماگدالنا آندرشن	۱۰۷	۳۰٫۷
۲.	دموکرات‌های سوئد (SD)	جیمی آکسون	۷۲	۲۰٫۹
۳.	حزب مودرات	اولف کریسترشن	۶۸	۱۹٫۵
۴.	حزب چپ (M)	نوشی دادگستر	۲۴	۶٫۹
۵.	حزب مرکز (C)	موهاروم دمیروک	۲۴	۶٫۹
۶.	دموکرات‌های مسیحی (KD)	ابا بوش	۱۹	۵٫۴
۷.	حزب سبز (G)	ماتا استینیوی/چر بولوند	۱۸	۵٫۲

1. Niclas Nilsson
2. Kristianstad

۸.	لیبرال‌ها (L)	یوهان پرسون	۱۶	۴,۶
۹.	جمع		۳۴۹	۱۰۰

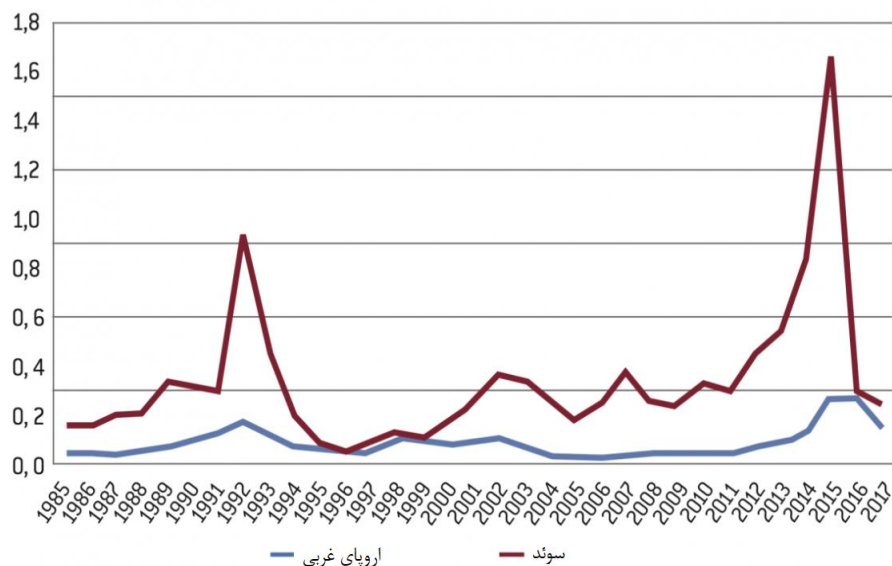
منبع: <https://www.riksdagen.se/en/members-and-parties/>

مخالفت با جذب نزدیک به ۵۰۰ هزار پناه‌جو در سوئد یکی از مهم‌ترین سیاست‌های لفاظانه رهبران حزب بوده است. به همین دلیل است که جیمی آکسون، رهبر حزب دموکرات سوئد «مهاجرت مسلمانان» را «بزرگ‌ترین تهدید خارجی سوئد از زمان جنگ جهانی دوم» برشمرده است (theguardian, 2022).

سهم مهاجرت از صندوق رأی

سوئد به دلیل ساخت اجتماعی خود کمتر استعداد رأی مهاجرتی داشته است. با این حال وضعیت آرا از دهه ۲۰۰۰ به بعد نشان‌دهنده تغییر در تمایلات رأی‌دهی شهروندان سوئدی است. بر اساس آمارها، رأی‌دهی مهاجرتی که در سال ۱۹۹۸ به‌عنوان یک متغیر اصلی تنها سه درصد از رأی‌دهندگان سوئدی را به سمت خود می‌کشید، در سال ۲۰۱۸، یکی از مهم‌ترین موضوعات برای رأی‌دادن بود. اگر تا پیش از دهه ۱۹۹۰ سهم تأمین اجتماعی، مراقبت‌های بهداشتی، آموزش، خدمات درمانی در صندوق‌ها سهمی بالای ۸۰٪ بود، به نظر می‌رسد به مرور و به سبب استراتژی‌های جدید ضد مهاجرتی و پتانسیل مهاجرت، سهم رأی مهاجرتی به تدریج افزایش یافته است. به همین سبب است که «پس از پذیرش بیش از ۱۶۰۰۰۰ پناهجوی سوری توسط سوئد در سال‌های بعد از ۲۰۱۵، در انتخابات سال ۲۰۱۸ حزب دموکرات سوئد، نزدیک به ۱۷,۵ درصد از آرا را کسب کرد» (TheGuardian, 2022).

نمودار شماره (۳) پناهجویان به ازای هر صد نفر در سوئد و اروپای غربی



منبع: Sanandaji, 2018

نگاهی به نمودار و آمارها در خصوص مهاجرت از یک سو و استراتژی حزب دموکرات سوئد مبنی بر مبارزه با روند ورود مهاجرت به سوئد از دیگر سو، سبب شکل گیری این تلقی در رهبران حزب دموکرات سوئد شده است که هرچه میزان انتقادات تندوتیز نسبت به مهاجران و حمله به مسلمانان به عنوان تهدید خارجی بیشتر باشد، میزان دسترسی به آراء در مبارزات انتخاباتی بیشتر می شود. در مجموع، دموکرات های سوئد به شدت با چندفرهنگ گرایی مخالف هستند و سیاست بسیار محدود کننده مهاجرت و پناهندگی را ترجیح می دهند، اما سیاست مهاجرتی دموکرات های سوئد، به مرور از موضوعی ایدئولوژیک به موضوعی متدولوژیک تبدیل شده است.

گسست اقتصادی در سوئد و خیزش انتخاباتی دموکرات های سوئد

در مسائل اقتصادی، حزب دموکرات سوئد بر روی گسست های حزب سوسیال دموکرات سوئد تمرکز کرده است؛ به نحوی که تلاش کرده است تا بر روی نقاط آسیب اقتصادی و

اجتماعی در گروه‌بندی‌ها و طبقات اقتصادی که در نتیجه سیاست‌گذاری‌های حزب سوسیال‌دموکرات آسیب‌پذیر شده‌اند (مثل طبقه کارگر)، تمرکز کرده و آن‌ها را به سمت صندوق‌های این حزب معطوف کند. از این رو، رشد خارق‌العاده حزب دموکرات‌های سوئد، علاوه بر مسئله مهاجرت، در نتیجه تغییر در کیفیت زندگی سوئدی‌ها نیز بوده است. سوئد که در یک دوره طولانی بیش از نیم‌قرن با دولت رفاه فراگیر و برابری اقتصادی، مزایای بالای اجتماعی، هزینه‌های اجتماعی، برابری اجتماعی، سیستم باز توزیع صحیح، بهره‌وری بالا، اعتماد عمومی و سرمایه اجتماعی بالا، توسعه انسانی، شفافیت اقتصادی، تأمین اجتماعی (Rahmati, 2021: 195-235)، «دولت کوچک، اما ابرقدرت اخلاقی» (Rahmati, 2023: 195-235) و... برندسازی شده بود، در دوره‌ای شاهد خصوصی‌سازی بیمارستان‌ها، مدارس، مهدکودک‌ها، سازمان‌های سالمندان، خانه‌های مراقبت از افراد ناتوان یا کم‌توان بوده است و همین موضوع، سبب شده است ایده «برابرتین کشور جهان» و «دولت رفاه فراگیر» در چشم‌انداز شناختی و ذهنی شهروندان سوئدی، دستخوش تغییر قرار گیرد. موضوعی که منجر به افزایش قابل توجه سطح نابرابری اجتماعی و اقتصادی در این کشور شده است و در نهایت احساس نابرابری، سبب ایجاد گسست در ایده اصلی «خانه مردم»، یعنی «سرزمین فرصت‌های برابر» شده است. در همان زمانی که این گسست ایجاد شد، مهم‌ترین نیروی سیاسی برای استفاده از این وضعیت، آن نیروی سیاسی بود که به صورت لفاظانه با ناتوانی حزب سوسیال‌دموکرات برای حراست از «خانه مردم» مخالفت می‌کرد. بنابراین حزب دموکرات سوئد، حزب سوسیال‌دموکرات را به عنوان عامل اصلی ایجاد فضای گسترده ناامنی اقتصادی تلقی کرده و معتقد بود رهبران حزب سوسیال‌دموکرات برای پاسخ به مسائل سوئد، به بن‌بست رسیده‌اند و نیاز به ورود نیروی سیاسی جدیدی است؛ بنابراین دموکرات‌های سوئد موفق‌ترین نیروی سیاسی بودند. از این رو «هر از دست دادن شغل ناشی از بحران اقتصاد به نصف رأی برای دموکرات‌های سوئد تبدیل می‌شد». از دست دادن مشاغل نیز در سال‌های بعد از ۲۰۱۰ به سرعت انجام می‌شد. علاوه بر این بالا بودن نرخ مالیات و وعده‌های حزب دموکرات سوئد مبنی بر کاهش سطح مالیات سبب شده است حزب دموکرات سوئد بتواند بخشی از آراء جمعیت روستایی که پشتوانه‌های اصلی رأی حزب

مرکز (به‌عنوان خلف حزب کشاورزی) محسوب می‌شوند را نیز نصیب خود کند. یکی از زمینه‌های اصلی رأی حزب دموکرات‌های سوئد، «تلاش برای کاهش سطح مالیات‌ها تا حد ممکن» است. کاهش مالیات‌ها در کشوری که بخش‌های کارگری تحت فشار شدید مالیات قرار دارند، سبب افزایش اعتراضات به سوسیال‌دموکرات‌ها و درنهایت سرریز به صندوق‌های رأی حزب دموکرات سوئد شده است. بنابراین حزب دموکرات سوئد از گسست‌های اقتصادی و بحران‌های اقتصادی نیز به‌عنوان زمینه‌ای برای تعریف رفتار استراتژیک خود به‌منظور رأی‌جویی استفاده کرده است.

جرم و جنایت در سبب رأی حزب دموکرات سوئد

از نظر حزب دموکرات سوئد، حزب چپ میانه سوسیال‌دموکرات با حکومت طویل‌المدت خود، در ادغام اجتماعی گروه‌های مختلف اجتماعی با سوئد و زبان سوئدی، ناکام بوده است. حزب دموکرات سوئد با آمیزش موضوعاتی شبیه به مهاجرت و باندهای خشونت و موضوع جنایت‌های مسلحانه توانسته است خاستگاه رأی قابل‌توجهی را از آن خود کند. حزب دموکرات سوئد اخیراً با پوشش رسانه‌ای سنگین در خصوص افزایش قتل‌های گروه‌های تبهکار، و ناتوانی حزب سوسیال‌دموکرات برای کنترل باندهای خشونت و تبهکار، که بازنمایی‌ها بسیاری از آن‌ها چه در جوامع مهاجر و چه در جوامع حاشیه‌نشین و... معرفی می‌کند، توانسته ناتوانی سوسیال‌دموکرات‌ها را به‌عنوان عامل اصلی وقوع جرم و جنایت در انظار عمومی ارائه دهد و زلزله سیاسی در سوئد ایجاد کند. گزاره‌های منتشرشده در فضای رسانه‌ای که نشان‌دهنده تلاش دموکرات‌های سوئد برای حکم شدن مسئله جرم و جنایت به دو عامل ناکارآمدی حزب سوسیال‌دموکرات و مسئله مهاجرت است نشان‌دهنده این است که حزب دموکرات سوئد از موضوع افزایش جرم و جنایت به‌عنوان یک پنجره فرصت برای استراتژی رفتار حزبی خود استفاده کرده است. به همین دلیل نخست‌وزیر سوئد شش ماه پس از در دست گرفتن قدرت گفت «مجرمان برای مدت طولانی‌تری زندانی می‌شوند، افراد بیشتری از کشور اخراج می‌شوند و از جرائم بیشتری جلوگیری می‌شود». هنر حزب دموکرات سوئد در پیوند دادن مهاجرت و جرم و جنایت و تبدیل کردن مهاجرت به‌عنوان

عامل اصلی جرم و جنایت سبب شده است تا استراتژی رای‌جویی این حزب باقوت به نتیجه برسد. گزارش هیئت پیشگیری از جرم سوئد (Bra) در خصوص تعداد مظنونان به ارتکاب جنایت در میان گروه‌های باریشه خارجی سبب شده است حزب دموکرات سوئد، به بازنمایی گسترده این دو پدیده جرم و جنایت و مهاجرت به هم پردازد. در حالی که هم نتایج تحقیقات رابطه بین شرایط اجتماعی-اقتصادی، خشونت خانگی، وضعیت خانوادگی ارتباط با قاچاقچیان و ... را به‌عنوان عوامل وقوع جرم و جنایت در نظر می‌گیرد، و هم رهبران حزب سوسیال‌دموکرات تلاش می‌کنند هرگونه پیوند این‌چنینی را از بین ببرند، لذا رهبران و رسانه‌های حزب دموکرات سوئد از این موضوع به‌خوبی بهره برده‌اند. برای مثال، گزارش‌ها نشان‌دهنده این است که در برخی از محله‌ها یا مناطق آسیب‌پذیر که هم سوئدی‌ها و هم مهاجران بی حقوق در آن سکنی گزیده‌اند، جامعه درگیر گزارش‌های جرم و جنایت و تبهکاری است، ولی رسانه‌ها و رهبران حزب دموکرات سوئد، مهاجران را عامل اصلی قلمداد می‌کنند. به هر ترتیب، وجود جرم و جنایت در سوئد، در دوره سوسیال‌دموکرات‌ها و تا ماه‌های انتهایی سال ۲۰۲۲ فزونی یافته است و «مردم در مرکز اوپسالا بمباران می‌شوند، به آپارتمان‌ها در مناطق مرفه تیراندازی می‌شود، زمین‌های بازی محل اعمال جنایت جنایتکاران علیه کودکان است، جنایتکاران دارای تفنگ اتوماتیک هستند و این موضوع در سوئد در حال عمومی شدن است. حتی در برخی از موارد همسایه غربی یعنی نروژ و جنوبی یعنی دانمارک از بیم سرایت جرم به کشور خودشان مرزها را به روی شهروندان سوئد بسته است. برای سوئد، کشوری که به‌عنوان سنگر سوسیال‌دموکراسی، مدارا و انصاف شناخته می‌شود، این‌یک شوک بزرگ و البته یک پنجره فرصت برای حزب دموکرات محسوب می‌شود. چنین وضعیتی سبب شده است تا راست افراطی سوئد که در دهه گذشته به‌طور پیوسته در حال افزایش است، از نابرابری‌های فزاینده این کشور سود ببرد. علاوه بر این، حزب با افزایش وسواس نسبت به جرم و جنایت و بیکاری و بحران اقتصادی از یک‌سو و پیوند این‌ها با ضدیت با مهاجران، سبب شده است پایگاه رأی خود را تقویت کرده است (Asbrink, 2022). در همین راستا، شکل گرفتن مناظره‌ها و گفت‌وگوهایی در فضای اجتماعی سوئد مبنی برافزایش تدابیر نظارتی و امنیتی شبیه به افزایش دوربین‌های نظارتی و

استخدام محافظان امنیتی بیشتر از جمله اقداماتی بوده است که حزب دموکرات‌های سوئد جهت کاهش قابل توجه خشونت و اغتشاشات تجویز کرده و فضای اجتماعی را به فضای امنیتی پیرامون مسئله مهاجرت تبدیل کرده است.

هر سرخوردگی، یک وفاداری به دموکرات‌های سوئد

بخشی از خاستگاه رأی حزب دموکرات سوئد ریشه در حقارت‌های سیاسی داشته است. افرادی که به دلایل مختلف به دموکرات‌های سوئد گرایش پیدا کرده‌اند، در طی ۲۰ سال اخیر، احساس حقارت سیاسی کرده‌اند و همواره خود را در مظان انگ یا احساس انگ دیده‌اند: این حزب علاوه بر این که تبدیل به ظرفیتی برای جذب آسیب‌پذیرها شده است، به دلیل ایجاد فضای رمانتیک طرد اجتماعی توسط کسانی که به هر دلیلی وابستگان به حزب را دعوت نکرده‌اند یا از شغل بیکار کرده‌اند، سبب ایجاد وفاداری بیشتر نیز شده است. به بیان دیگر، بخش بزرگی از پایگاه رأی دموکرات‌های سوئد در میان طردشدگان اجتماعی، اقتصادی و سیاسی است. افرادی که همگی به دنبال سرخوردگی‌ها، ناکامی‌های سیاسی، تیراندازی، جرم و جنایت، مواد مخدر، آسیب‌ها، مهاجرت، جذب حزب دموکرات سوئد شده‌اند. سوای از اینکه هرچه میزان مشارکت در انتخابات کم باشد، میزان اقبال حزب دموکرات سوئد بیشتر می‌شود. به بیان دیگر رابطه مستقیم بین کاهش میزان رأی به سوسیال‌دموکرات‌ها و احزاب چپ و چپ‌میانه و راست میانه از یک طرف و افزایش رأی به دموکرات‌های سوئد از طرف دیگر وجود دارد. هر چه میزان مشارکت افراد میان سال یا کهن سال کمتر می‌شود، پایگاه رأی حزب دموکرات سوئد (جوانان) بیشتر می‌شود. همچنین در جاهایی که زنان مشارکت کمتری دارد، حزب دموکرات سوئد رأی بیشتری دارد. به تعبیر دیگر عمدتاً مردان سوئدی، دموکرات‌های سوئد را انتخاب می‌کنند.

دموکرات‌های سوئد؛ ۲۰ درصد آرا اما موقعیت منحصر برای ائتلاف‌سازی

حزب دموکرات سوئد ۲۰,۵٪ آرا را در سال ۲۰۲۲ کسب کرده است و ۲۰٪ بسیار کمتر از ۵۰٪ یعنی میزان لازم برای شکل دادن به کابینه است؛ بنابراین حزبی با ۲۰٪ آرا نمی‌تواند انتظار کسب اکثریت مطلق آرا را به این زودی‌ها داشته باشد. باین حال ۲۰ درصد برای قرار

گرفتن در موقعیت منحصربه‌فرد ائتلاف‌سازی یا شریک اصلی در یک ائتلاف احزاب اقلیت کافی است. آرای حزب دموکرات سوئد برای احزاب دیگری که به دنبال تشکیل دولت هستند و سوسه‌انگیز است. بنابراین میزان استفاده سایر احزاب از آرا حزب دموکرات‌های سوئد، می‌تواند بر پیگیری سیاست‌های این حزب و جناح راست افراطی در سوئد کمک کند. اگر تاکنون استراتژی احزاب اصلی این بوده که از راست‌ها برای ورود به قدرت پرهیز کنند و با یکدیگر ائتلاف کنند تا آن‌ها به گردونه قدرت وارد نشوند، اما اینک به نظر می‌رسد ورود راست‌ها در کنار ائتلافی از احزاب دیگر، مسیرها را برای ورود به قدرت باز کرده است. و حتی زمانی که احزاب جریان اصلی خط قرمز را در برابر احزاب راست افراطی حفظ می‌کنند، این لزوماً به معنای محاصره علیه سیاست‌های راست افراطی نیست (NY, 2022). حال اگر این استراتژی حزب دموکرات سوئد (یعنی استراتژی رأی جویی)، در پیوند با استراتژی حزبی قدرت‌جویی یا خط‌مشی جویی نیز قرار گیرد، این حزب را در موقعیت درخشان و تاریخی قرار خواهد داد.

انتخابات ۲۰۲۲ و چرخش متدولوژیک حزب دموکرات سوئد به سمت استراتژی خط‌مشی جویی

انتخابات ۲۰۲۲ و چرخش استراتژیک

اتفاقی که در سال ۲۰۲۲ افتاد نوعی جهش استراتژیک و تغییر پارادایمیک بود. زیرا این حزب در پرتو موفقیت‌های حاصل‌شده در سیاست و استراتژی رأی جویی، اینک به سراغ استراتژی خط‌مشی جویی رفت و اگرچه تمایل خود برای ورود به قدرت را سرکوب کرد، اما در سایه سه حزب دیگر به رهبری حزب مودرات قرار گرفت تا از دیکته خط‌مشی‌های خود در دولت ائتلافی اطمینان حاصل کند. دموکرات‌های سوئد، علی‌رغم حضور بسیار تأثیرگذارشان در دولت، اما به این دلیل که یکی دیگر از شرکای ائتلافی آن‌ها، یعنی حزب کوچک‌تر لیبرال، برای تصاحب قدرت توسط این حزب تردیدهایی ایجاد کرده است، از گرفتن صندلی‌های کابینه پرهیز کرده‌اند. با این حال، این حزب از تأثیر بسیار زیادی بر

سیاست‌های دولت برخوردار بوده است. بنابراین حزب دموکرات سوئد علی‌رغم کسب آراء قابل توجه و توان تشکیل دولت ائتلافی، از مطالبه پست‌های وزارتی خودداری کرده است. به نظر می‌رسد حضور در دستگاه تصمیم‌گیری دولت برای این حزب، از در اختیار داشتن پست‌های وزارتی اهمیت بیشتری داشته است. همکاری بین دولت و حزب دموکرات سوئد با یک توافقنامه خاص به نام موافقت‌نامه تیدو^۱ تنظیم می‌شود که هفت زمینه همکاری را پوشش می‌دهد. این توافق، بین احزاب جناح راست یعنی دموکرات سوئد، دموکرات مسیحی، مودرات و لیبرال‌ها در کاخ تیدو در منطقه وستمانلند سوئد منعقد شد و به همین دلیل به موافقت‌نامه تیدو مشهور شده است. موافقت‌نامه تیدو تا حدی نحوه انجام همکاری و همچنین بودجه دولت را در برمی‌گیرد (Tidöavtalet 2022). این موافقت‌نامه بعد از یک ماه مذاکره که بعد از برگزاری انتخابات ۱۱ سپتامبر سال ۲۰۲۲ تا تاریخ ۱۴ اکتبر، صورت گرفته بود، ایجاد شد و در نهایت با کسب موافقت حزب لیبرال‌ها که مخالف جدی حزب دموکرات سوئد در قدرت بود،^۲ دولت تحت رهبری اولف کریسترشن شکل گرفت.

تحکیم استراتژی «قدرت را بده، منابع را بگیر» حزب دموکرات سوئد

بر اساس تحولات بعد از انتخابات ۲۰۲۲ استراتژی کلی حزب دموکرات سوئد را می‌توان در قالب «قدرت را بده، منابع را بگیر» تعریف کرد. در اینجا قدرت به معنای مناصب وزارتی و منابع به معنای سیاست‌گذاری است. به بیان بهتر حزب دموکرات‌ها تمام تلاش خود را کرد تا اصول کلی و بنیادین ایدئولوژیک حزب را در قالب موافقت‌نامه تیدو قرار دهد. در اکتبر سال ۲۰۲۲ چهار حزب راست‌گرای سوئدی (حزب محافظه‌کاران، دموکرات‌های مسیحی، لیبرال‌ها و دموکرات سوئد) دولتی را شکل دادند که از جمله مهم‌ترین اصول آن ضدیت با مهاجرت، مبارزه با جرم و جنایت گروه‌های تبهکار، رویکردهای اقتصادی راست، قیمت‌های

1. Tidö-avtalet

2. Västmanland

۳. با توجه به وضعیت ایدئولوژیک حزب لیبرال‌ها و مخالفت جدی با دموکرات سوئد، بسیاری از سیاستمداران حزب لیبرال‌ها به دلیل حضور حزب دموکرات سوئد در این توافق، هم ابتدائاً مخالف ایجاد ائتلاف با حزب دموکرات سوئد بودند و هم بعد از توافق، شدیداً قائل به جدایی از این موافقت‌نامه بودند.

بالای انرژی، جنگ در اوکراین، بود (Nilsson, 2022: 622-634). با این حال به دلیل مخالفت شدید لیبرال‌ها با ورود حزب دموکرات سوئد در قدرت، این حزب به عنوان پشتوانه سیاسی دولت اقلیت اولف کریسترن، باقی ماند. به تعبیر دیگر، رهبران حزب جایگاه اپوزیسیون خود را تبدیل به جایگاه سیاست‌سازی و خط‌مشی‌جویی در سوئد کردند. با این حال به دلیل این که بودن در موقعیت اپوزیسیون، برای آن‌ها از اولویت و ماندگاری بیشتری در ساختار سیاست سوئدی برخوردار بود، از ورود به قدرت اجرایی اجتناب کردند. هر چه از اکتبر سال ۲۰۲۲ بیشتر می‌گذرد، استراتژی و مبانی ایدئولوژیک توافقنامه تیدو بیشتر مورد توجه و اصرار رهبران حزب قرار گرفته است. به نحوی که می‌توان نقش دموکرات‌های سوئد را در دولت ائتلافی کریسترن، «دولت در سایه»، و «دولت دارنده منابع» در نظر گرفت تا «دولت دارای کابینه». سیاست‌های حزب دموکرات تا حدی به عنوان خط‌مشی اصلی دولت ائتلافی معرفی شده است که زمانی در ۱۸ آوریل سال ۲۰۲۳ نخست‌وزیر دولت ائتلافی (اولف کریسترن) همکاری دولت با حزب دموکرات سوئد در اجرای توافقنامه تیدو را «بسیار خوب» توصیف کرد.

رو به سوی استراتژی قدرت‌جویی؟

از نظر بسیاری از محققان، حزب دموکرات سوئد، تلاش می‌کند پشتوانه انتخاباتی خود را تحکیم بخشیده و در جایگاه خط‌مشی‌جویی قرار داشته باشد. بنابراین این حزب نگاهی به قدرت‌جویی ندارد. با این حال به نظر می‌رسد که از نظر ریشه‌شناختی، رأی‌دهندگان مایل هستند این حزب علاوه بر قرار داشتن در وضعیت «حزب حامی»، تبدیل به «حزب در قدرت» شود. «مردم مایل نیستند یک حزب با ۲۰ تا ۳۰ درصد آرا را در وضعیتی مشاهده کنند که هیچ سهمی از قدرت ندارد...» (Erlander & Anderson, 2022). با توجه به تحولات سال ۲۰۲۲ به بعد یعنی قرار گرفتن این حزب به عنوان حزب حامی دولت، وضعیت منحصربه‌فردی را به این حزب داده است و این حزب را تبدیل به حزبی کرده که علی‌رغم اینکه بزرگ‌ترین حزب در ائتلاف دولت محسوب می‌شود، از ورود به قدرت اجتناب کرده و تلاش می‌کند استراتژی خط‌مشی‌جویی را دنبال کند. موافقت‌نامه اکتبر ۲۰۲۲ تیدو بین

چهار حزب ائتلافی دولت راست سوئد، برآمده از همین گذار استراتژیک حزب دموکرات سوئد از رأی جویی به استراتژی خط‌مشی جویی است. تغییر جهت به استراتژی قدرت‌جویی بستگی به عناصر و عوامل متعددی دارد، با این حال یکی از مهم‌ترین عوامل مشخص شدن وضعیت استراتژیک کنونی این حزب یعنی کارآمدی استراتژی رأی‌جویی و پیامدهای استراتژی خط‌مشی جویی است. بنابراین هیچ بعید نیست موفقیت‌های پی‌درپی حزب دموکرات سوئد این حزب را به سمت گذار به استراتژی قدرت‌جویی و کسب مناصب وزارتی نیز سوق دهد. با این حال، «این واقعیت که این حزب در اپوزیسیون بوده و مسئولیت سیاسی را بر عهده نگرفته است، کمک کرده تا در سه انتخابات متوالی سهم خود را از آرا افزایش دهد. سؤال این است که آیا اکنون که به‌عنوان یکی از احزاب حامی می‌تواند پاسخ‌گوی سیاست‌های دولت باشد، این داستان ادامه خواهد داشت؟» (Jungar, 2022: 4) به نظر می‌رسد در طول سه دهه عمر این حزب، این حزب در کیفیت اعمال استراتژی‌های خود موفق بوده است.

نتیجه

یکی از ویژگی‌های اصلی سیاست و حکومت در سوئد، استثنا‌گرایی این کشور است. با این حال پیشرفت حزب دموکرات سوئد نشان‌دهنده پایان استثنا‌گرایی سوئدی یا به تعبیر برخی از محققین این حزب «قاتل استثنا‌گرایی سوئدی» (Kenes, 2020) محسوب می‌شود. این ایده که این کشور هم از نظر اخلاقی و هم از نظر مادی برجسته و استثنا است، اینک دستخوش بسیاری از ناملايمات شده است. سوای از این موضوع، حزب دموکرات سوئد در یک بازه زمانی نزدیک به ۳۰ ساله استراتژی رأی‌جویی را دنبال کرده است و تلاش کرده است تا با پیوند زدن موضوعاتی شبیه به مهاجرت، جرم و جنایت، ناکامی‌های اقتصادی و ... به همدیگر، از منظر صندوق رأی، برای خود وضعیتی درخشان به وجود آورد. نقطه عطف این وضعیت را می‌توان در سال‌های بین ۲۰۱۰ تا ۲۰۲۲ در نظر گرفت، سال‌هایی که این حزب تلاش کرد تا با عادی‌سازی خود به‌عنوان حزبی که می‌تواند آرا سرخوردگان سیاسی، اقتصادی و ملی را جذب کند، اما به شکل دادن به یک دیو خارجی به نام مهاجرت برای

کسب آرا دست یافته است. در نهایت، تحلیل رفتار سیاسی حزب دموکرات سوئد و شرایط اجتماعی جامعه سوئدی، نشان‌دهنده این است که باید انتظار داشت حزب دموکرات سوئد به تدریج وارد دوره سوم استراتژی رفتار حزبی خود یعنی دوره رفتار حزبی قدرت‌جویی شود؛ اگرچه برای ورود به این دوره با موانع عمده‌ای مواجه است که از جمله موانع، اعضای دولت ائتلافی از جمله به‌طور خاص لیبرال‌های سوئدی است. مانع دیگر از دست دادن موقعیت اپوزیسیون است؛ حزب دموکرات سوئد با قرار گرفتن در موضع اپوزیسیون بهتر می‌تواند دو استراتژی رای‌جویی و خط‌مشی‌جویی را دنبال کند، اما با قرار گرفتن در موقعیت قدرت‌جویی، مهم‌ترین جایگاه و استراتژی خود را از دست می‌دهد؛ یعنی تأثیرگذاری بر منابع قدرت سیاسی. در عین حال این حزب از تسهیلگرها و مشوق‌های محکمی از جمله اعضای این حزب و اعضای جدا شده از سایر احزاب سوئدی که مایل‌اند این حزب قدرت را در دست بگیرد از یک‌سو و زمینه‌های سوئدی از جمله گرایش‌های ناسیونالیستی نیز برخوردار است.

References

- Aldrich, J. H., & Ostrom, C. W. (1980). Regularities, Verification, and Systematization: Twenty-Five Years of Research in Political Science. *American Behavioral Scientist*, 23(6), 861–883.
- Apri, Ivar (2022) *Why did Sweden Turn Right-wing?* (22 October 2022), Available in: <https://unherd.com/the-post/why-did-sweden-turn-right-wing/>
- Asbrink, Elisabeth (2022), *Sweden is Becoming Unbearable?* 22 September 2022, Available in: <https://www.nytimes.com/2022/09/20/opinion/sweden-democrats-elections.html>
- Axelrod, R. (1970). *Conflict of interest: A theory of divergent goals with application to politics*. Chicago: Markham.
- De Swaan, A. (1973) *Coalition Theories and Cabinet Formations: A Study of Formal Theories of Coalition Formation Applied to Nine European Parliaments after 1918*. Elsevier, Amsterdam.
- Dick Harrison (21 August 2009) *Invandringen till Sverige*, (in Swedish). *Populär historia*. Retrieved 26 August 2020.

- Downs, Anthony (1957), *an Economic Theory of Democracy*, New York: Harper and Brothers.
- Erlander, Steven & Christiana Anderson (2022), *How the Far Right Election Success in Sweden*, Available in: <https://www.nytimes.com/2022/09/17/world/europe/sweden-far-right-election.html?action=click&module=RelatedLinks&pgtype=Article>
- France24 (2018), *the far-right Sweden Democrats' rocky path to 'normalisation'*, 4 Sep 2018, Available in: <https://www.france24.com/en/20180904-far-right-sweden-democrats-rocky-path-normalisation>
- Hinich, M. J., Ledyard, J. O., & Ordeshook, P. C. (1973). A Theory of Electoral Equilibrium: A Spatial Analysis Based on the Theory of Games. *The Journal of Politics*, 35(1), 154–193. <https://doi.org/10.2307/2129041>
- Janssen, Christian (2023), *The Far-Right Sweden Democrats and the Construction of the Muslim Other*, available in: <https://www.e-ir.info/2023/01/26/the-far-right-sweden-democrats-and-the-construction-of-the-muslim-other/>
- Jungar, Ann-Cathrine (2022) Normalising the Path; Sweden Democrats Path from Isolation to Government, *FRIEDRICH-EBERT-STIFTUNG*.
- Kenes, B. (2020). The Sweden Democrats: Killer of Swedish exceptionalism. *European Center for Populism Studies*. <https://www.populismstudies.org/wp-content/uploads/2021/03/ECPS-Party-Profile-Series-1.pdf>
- Martinsson, Johan (2018), “Sweden Democrates” an anti-immigration vote”, *Fondation pour L'INNOVATION Politique*.
- Muler, Wolfgang & Kaare Storm (1999), *Policy, Office, or Votes? How Political Parties in Western Europe Make Harde Decision?* Cambridge University Press.
- Nilsson, B. (2022). An ideology-critical examination of the cultural heritage policies of the Sweden Democrats. *International Journal of Heritage Studies*, 28(5), 622- 634. <https://doi.org/10.1080/13527258.2022.2042718>
- NY (2022) *Sweden's Far Right Just Made History. Is It the Country's Future?* 2022, Available in:

<https://www.nytimes.com/2022/09/14/world/europe/sweden-elections-right.html?action=click&module=RelatedLinks&pgtype=Article>

- Olson, M., Jr. (1965) *the Logic of Collective Action: Public Goods and the Theory of Groups*. New York: Schocken Books.
- Przeworski, A. and J. Sprague (1978), *Empirically estimated theoretical model properties for some European political systems*. Presented at the annual meeting of the American Political Science Association, New York.
- Rahmati, R. (2021). Configuration of Basic Principles of Development in the Nordic Model. *International Political Economy Studies*, 4(1), 195-235. doi:10.22126/ipes.2021.4984.1224
- Rahmati, R. (2023). Sweden; Small State but Moral Superpower. *State Studies*, 9(33), 75-112. doi: 10.22054/tssq.2023.71803.1374
- Rahmati, R. (2023). Islam in Sweden: A Social, Political, or Security Issue? *International Studies Journal (ISJ)*, 20(1), 57-79. doi: 10.22034/isj.2023.356221.1885
- Riker, W. H. and S. J. Brams (1973), The paradox of vote trading. *American Political Science Review*. 67: 1235-1247.
- Riker, W.H. (1962), *the Theory of Political Coalitions*. Yale University Press, New Haven
- Riker, W.H. (forthcoming) *Liberalism against Populism: A Confrontation between the Theory of Democracy and the Theory of Social Choice*. San Francisco: Freeman.
- Riker, William H. (1962), *the Theory of Political Coalitions*, New Haven: Yale University Press.
- Robertson, David (1977), *a Theory of Party Competition*, London, John Wiley and Sons.
- Rydgren, J., van der Meiden, S. (2019), the radical right and the end of Swedish exceptionalism. *Eur Polit Sci* Pp.18, 439–455. <https://doi.org/10.1057/s41304-018-0159-6>
- Sanandaji, Tino (2017) "2 Ett invandringsland". Massutmaning [Mass Challenge] (in Swedish). *Kuhzad Media*. pp. 21–27.
- Sanandaji, Tino (2018), Swedes and Immigration; End of Homogeneity? *Fondation pour L'INNOVATION POLITIQUE*.
- SD:s *Principprogram, Svergiedemokraterna*, 2011. <https://data.riksdagen.se/fil/6CEC568C-DAFD-4B96-9448-C072D736854D> Hämtdatum: 14/12-16

- Strom, K. (1990). A Behavioral Theory of Competitive Political Parties. *American Journal of Political Science*, 34(2), 565–598. <https://doi.org/10.2307/2111461>
- Sweden.se (2022) *Sweden and migration*. Sweden.se. 24 February 2022. Available in: <https://sweden.se/culture/history/sweden-and-migration>
- Theguardian (2014), *Swedish far-right leader: Jews must abandon religious identity to be Swedes*, 17 Dec 2014, available in: <https://www.theguardian.com/world/2014/dec/17/swedish-far-right-leader-jews-swedes>
- Theguardian, *Jimmie Åkesson: who is the leader of the far-right Sweden Democrats?*, 12 Sep 2022, Available in: <https://www.theguardian.com/world/2022/sep/12/jimmie-akesson-who-is-the-leader-of-the-far-right-sweden-democrats#:~:text=In%20a%20debate%20article%20in,since%20the%20second%20world%20war%E2%80%9D>.
- Widfeldt, A. (2014). *Extreme Right Parties in Scandinavia*. New York: Routledge.

استناد به این مقاله: رحمتی، رضا. (۱۴۰۲). عوامل موثر بر تغییر استراتژی‌های رفتار حزبی دموکرات سوئد. *دولت‌پژوهی*، ۹(۳۵)، ۷۵-۱۱۵. doi: 10.22054/tssq.2023.74716.1434



The *State Studies Quarterly* is licensed under a Creative Commons Attribution-Noncommercial 4.0 International License.